

Pielikums

Jelgavas pilsētas domes 2016.gada 27.oktobra lēmumam Nr.13/3

VESELĪBAS VEICINĀŠANAS PROGRAMMA JELGAVAS PILSĒTAI 2016.-2022.GADAM



SATURA RĀDĪTĀJS

Terminu skaidrojums un saīsinājumi	3
Ievads	3
1. Situācijas raksturojums un problēmu formulējums veselības veicināšanas kontekstā	5
1.1. Jelgavas sociāli ekonomiskās attīstības tendences	5
1.2. Veselības Veicināšana Jelgavas pilsētā	7
1.2.1. Fiziskas aktivitātes	8
1.2.2. Veselīgs uzturs	9
1.2.3. Atkarību profilakse.....	10
1.2.4. Vide veselības veicināšanas kontekstā.....	11
1.3. Neinfekciju slimības un to riska faktori.....	13
1.3.1. Sirds un asinsvadu slimības.....	13
1.3.2. Onkoloģiskās slimības.....	14
1.3.3. Garīgā veselība	15
1.4. Infekcijas slimības.....	16
1.4.1. Vakcinācija	16
1.5. Ģimenes veselība.....	18
1.5.1. Seksuāli reproduktīvā veselība	18
1.5.2. Mutes veselība	18
2. SVID analīze	19
3. Stratēģiskā daļa.....	20
4. Rīcības daļa.....	28
5. Programmas īstenošanas uzraudzība	40

TERMINU SKAIDROJUMS UN SAĪSINĀJUMI

BJC „Junda” - Jelgavas pilsētas pašvaldības iestāde “Jelgavas bērnu un jauniešu centrs “Junda””

CSP – Centrālā statistikas pārvalde

Demogrāfiskā slodze - darbaspējas vecumu nesasniegušo un pārsniegušo personu skaita attiecība vidēji uz 1000 personām darbaspējas vecumā

ERAF – Eiropas Reģionālās attīstības fonds

ES – Eiropas Savienība

ESF – Eiropas Savienības fondi

FINBALT - Latvijas iedzīvotāju veselību ietekmējošo paradumu pētījums

HIV – cilvēka imūndeficīta vīruss (human immunodeficiency virus)

HOPS – hroniska obstruktīva plaušu slimība

IZM – Latvijas Republikas Izglītības un zinātnes ministrija

JIP - Jelgavas pilsētas pašvaldības iestāde „Jelgavas izglītības pārvalde”

JSLP - Jelgavas pilsētas pašvaldības iestāde „Jelgavas sociālo lietu pārvalde”

Kultūra – Jelgavas pilsētas pašvaldības iestāde “Kultūra”

LOK – biedrība “Latvijas Olimpiskā komiteja”

LR VM – Latvijas Republikas Veselības ministrija

NVD – Nacionālais veselības dienests

NVO – nevalstiskās organizācijas

NVPT – Nacionālais veselīgo pašvaldību tīkls

NVVST – Nacionālais veselību veicinošo skolu tīkls

Pilsētsaimniecība - Jelgavas pilsētas pašvaldības iestāde „Pilsētsaimniecība”

PVO – Pasaules Veselības organizācija

Sabiedrība - iedzīvotāju grupa jeb lokālā sabiedrība, kas dzīvo noteiktā ģeogrāfiskā teritorijā (pilsētā, pašvaldībā, reģionā, valstī) un kurai ir kopīga kultūra, vērtības, normas

Sabiedrības izglītība veselības jautājumos (angļu val. - health literacy) - izziņas (kognitīvās) un sociālās prasmes, kas nosaka indivīdu motivāciju un spēju piekļūt, saprast un lietot informāciju tādā veidā, kas saglabā un veicina labu veselību¹

SAS – sirds un asinsvadu sistēmas slimības

SIP - Jelgavas pilsētas domes administrācijas Sabiedrības integrācijas pārvalde

Slimību profilakse – pasākumu kopums slimību novēršanai (piemēram, riska faktoru samazināšana), slimību attīstības apturēšanai un to seku mazināšanai²

SPKC – Slimību profilakses un kontroles centrs

SSC - Jelgavas pilsētas pašvaldības iestāde „Sporta servisa centrs”

VARAM – Vides aizsardzības un reģionālās attīstības ministrija

Veselība – pilnīga fiziska, garīga un sociāla labklājība, nevis tikai stāvoklis bez slimības³

Veselība visu nozaru politikās (angļu val. - health in all policies) – politikas princips, kas paredz, ka citām nozarēm, institūcijām un organizācijām jābūt iesaistītām un līdzatbildīgām sabiedrības veselības saglabāšanā un uzlabošanā, ņemot vērā, ka ir virkne tādu veselības riska faktoru (ekonomiskie, sociālie, kultūras, vides u.c.), kuri atrodas ārpus veselības nozares ietekmes⁴

Veselības veicināšana - pasākumu kopums, kas ietver konsultācijas, informācijas izplatīšanu, izglītošanu, personisko iemaņu attīstīšanu, dzīvesveida un paradumu maiņas veicināšanu, lai uzlabotu sabiedrības veselības stāvokli⁵

VID – Valsts ieņēmumu dienests

ZOC – SIA “Zemgales olimpiskais centrs”

ZRKAC - Jelgavas pilsētas pašvaldības pieaugušo izglītības iestāde „Zemgales reģiona kompetenču attīstības centrs”

IEVADS

¹ PVO Health Promotion Glossary <http://www.who.int/healthpromotion>

² PVO Health Promotion Glossary <http://www.who.int/healthpromotion>

³ PVO Health Promotion Glossary <http://www.who.int/healthpromotion>

⁴ Health in All Policies. Prospects and Potentials. WHO, 2006 <http://ec.europa.eu/health>

⁵ PVO Health Promotion Glossary <http://www.who.int/healthpromotion>

Veselība ir fiziska, garīga un sociāla labklājība, un tā ir viena no augstākajām cilvēka un arī sabiedrības vērtībām. Vesels iedzīvotājs veicina pašvaldības sociālo un ekonomisko izaugsmi. Vesels cilvēks var produktīvi strādāt, pildīt savas sociālās lomas un labāk pielāgoties izmaiņām. Laba veselība ir ne tikai slimību neesamība un pieejama veselības aprūpe, laba veselība ir cieši saistīta ar dzīves kvalitāti. Īpaši svarīga loma veselības saglabāšanā ir cilvēka dzīvesveidam, paradumiem un arī apkārtējai videi – fiziskajai un sociālajai.⁶

Saskaņā ar Likuma „Par pašvaldībām” 15.panta 6.punktu viena no pašvaldību autonomajām funkcijām ir nodrošināt veselības aprūpes pieejamību, kā arī veicināt iedzīvotāju veselīgu dzīvesveidu un sportu.⁷

Pašvaldībai iedzīvotāju veselības saglabāšanā ir liela loma, tā kā sabiedrībai vistuvāk esošā valsts pārvaldes institūcija vislabāk pārzina savu iedzīvotāju veselības stāvokli, problēmas un vajadzības, kā arī savas iespējas un resursus palīdzības nodrošināšanai. Pašvaldība ir atbildīga par saviem iedzīvotājiem, veselīgas, kulturālas un sociāli stabilas vides un infrastruktūras veidošanu un attīstību.⁸

Jelgavas pilsētas pašvaldība kopš 2013.gada darbojas Nacionālajā veselīgo pašvaldību tīklā, tādēļ, izstrādājot Veselības veicināšanas programmu Jelgavas pilsētai 2016.-2022.gadam (turpmāk - Programma), tiek ņemta vērā nepieciešamo kritēriju izpilde dalībai šajā tīklā. Viens no kritērijiem nosaka, ka pašvaldībai ir izstrādāts vai ir izstrādes procesā esošs politikas plānošanas dokuments vienam vai vairākiem gadiem.

Programma izstrādāta atbilstoši Veselības ministrijas izstrādātajai sabiedrības veselības politikai, t.sk. „Vadlīnijām pašvaldībām veselības veicināšanā” (LR VM rīkojums Nr.243, 29.12.2011.), Sabiedrības veselības pamatnostādņem 2014.–2020.gadam (apstiprināts MK 2014.gada 14.oktobrī, rīkojums Nr. 589.), Latvijas veselības platformai “Vesels! 2015-2065”, kā arī Jelgavas pilsētas attīstības plānošanas dokumentiem.

Jelgavas pilsētas ilgtermiņa attīstības stratēģijā 2007.-2020.gadam un attīstības programmā 2014.-2020.gadam noteikti stratēģiskie mērķi:

- izglītots, konkurētspējīgs, vesels, sociāli aktīvs un radošs iedzīvotājs;
- pilsēta ar mūsdienīgu un ilgtspējīgu dzīves vidi;

- ekonomiski attīstīts zināšanu, tehnoloģiju un jauninājumu centrs.

Lai šos mērķus sasniegtu, nozīmīga loma ir arī veselības veicināšanas aktivitātēm un veselību veicinošas pilsētvides veidošanai un attīstīšanai.

Jelgavas pilsētas attīstības programmā 2014.-2020.gadam ir definētas sešas rīcībpolitikas, kas saistītas ar pašvaldības autonomo funkciju realizāciju. Divas no tām – “Veselības un sociālo pakalpojumu kvalitāte un pieejamība” un “Atpazīstams un konkurētspējīgs piedāvājums kultūras, tūrisma un sporta jomās” tiešā veidā plāno iedzīvotāju veselīga dzīvesveida un sporta veicināšanu.

Veselības veicināšanas programma izstrādāta ar mērķi izveidot koordinētu veselības veicināšanas sistēmu, lai nodrošinātu daudzveidīgus veselības veicināšanas pakalpojumus Jelgavas pilsētas iedzīvotājiem.

⁶ Vadlīnijas pašvaldībām veselības veicināšanā, LR VM, 2011

⁷ www.likumi.lv, Likums “Par pašvaldībām”

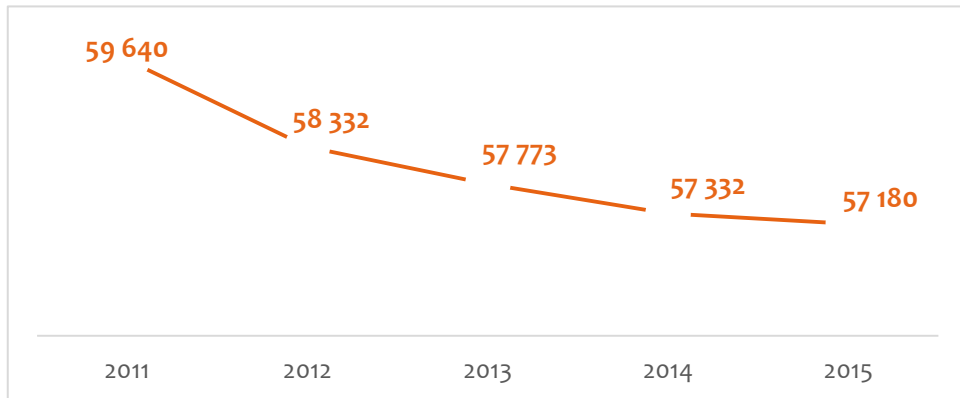
⁸ Vadlīnijas pašvaldībām veselības veicināšanā, LR VM, 2011

1. SITUĀCIJAS RAKSTUROJUMS UN PROBLĒMU FORMULĒJUMS VESELĪBAS VEICINĀŠANAS KONTEKSTĀ

1.1. JELGAVAS SOCIĀLI EKONOMISKĀS ATTĪSTĪBAS TENDENCES

Jelgava – ceturta lielākā Latvijas Republikas pilsēta pēc iedzīvotāju skaita. Ar katru gadu iedzīvotāju skaits pilsētā samazinās (1.attēls), galvenie iemesli – dzimstības samazināšanās un pieaugošs emigrējošo personu skaits. Pēdējos gados samazinās arī strādājošo skaits Jelgavā (2.attēls), kas, iespējams, notiek algu līmeņa atšķirības dēļ, jo 38% no nodarbinātajiem Jelgavas pilsētas iedzīvotājiem dodas darba gaitās uz Rīgu, kur vidējā darba samaksa ir daudz augstāka (vidējā neto darba samaksa Jelgavā 2015.gadā - 518 euro, Rīgā – 726 euro, Latvijā – 640 euro) (1.tabula)^{9 10}. Šis būtiskās atalgojuma līmeņa atšķirības ietekmē arī iedzīvotāju pirktspēju veselību veicinošiem pakalpojumiem, tādēļ ir augsts pieprasījums pēc iespējām stiprināt veselību bez maksas.

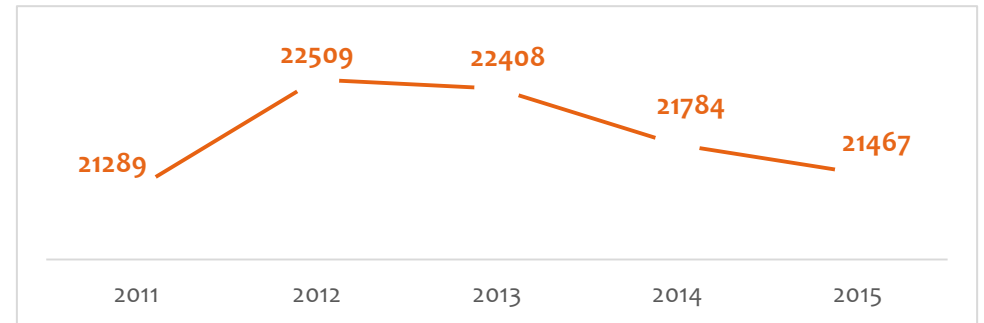
1.attēls. Pastāvīgo iedzīvotāju skaits Jelgavā gada sākumā, CSP dati



⁹ VID dati

¹⁰ CSP dati

2.attēls. Strādājošo skaits Jelgavā, VID dati



1.tabula. Vidējā darba samaksa, neto, EUR, CSP dati

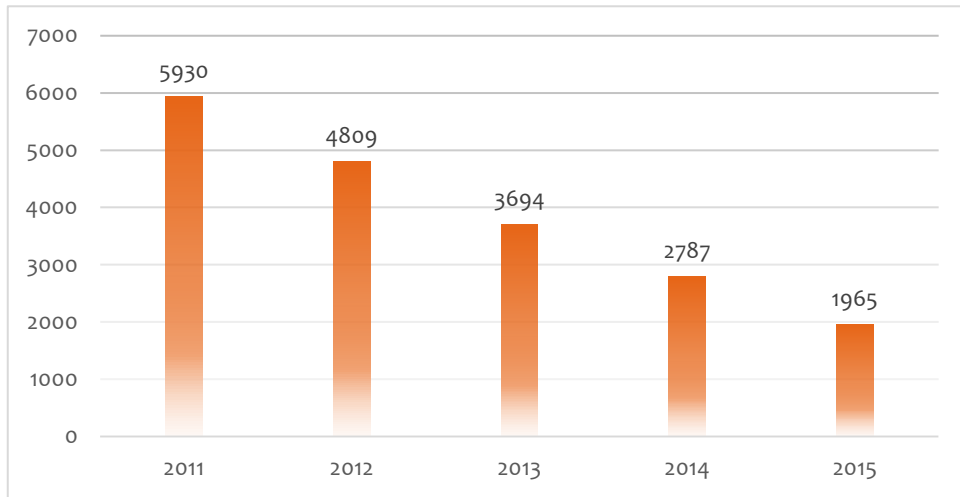
	2011	2012	2013	2014	2015
Rīga	576	597	629	682	726
Ventspils	553	570	602	632	650
LATVIJA	506	525	554	599	640
Liepāja	446	484	485	536	590
Valmiera	443	478	503	544	568
Jūrmala	399	420	449	495	537
Jelgava	417	426	444	482	518
Zemgales reģions	395	413	436	476	509
Jēkabpils	411	440	483	478	508
Rēzekne	379	372	396	425	464
Daugavpils	366	376	388	410	432

Bezdarba līmenis Jelgavā 2015.gada beigās, salīdzinot ar 2014.gadu, nedaudz palielinājās, un 2015.gada decembrī sasniedza 7,3%, kamēr gan valstī kopumā, gan Zemgales reģionā tas bija augstāks - 8,7%.¹¹ 2015.gada decembrī bezdarbnieka statuss Jelgavā bija 1925 iedzīvotājiem.

¹¹ CSP dati

Jelgavā pozitīva tendence ir trūcīgo personu skaita samazināšanās – kopš 2011.gada vērojams gandrīz 67% samazinājums (3.attēls).

3.attēls. Trūcīgo personu skaits Jelgavā, JSLP dati



2015.gadā vērojams iedzīvotāju skaita pieaugums vecumā līdz 14 gadiem, bet palielinās arī pensijas vecuma iedzīvotāju skaits, savukārt darbības vecuma iedzīvotāju skaits Jelgavā samazinās (2.tabula).

2.tabula. Iedzīvotāju vecumstruktūra Jelgavā, CSP dati

Gada sākumā	Iedzīvotāju īpatsvars, %		
	Līdz darbības vecumam	Darbības vecumā	Virs darbības vecuma
2007	14.8	66.3	18.9
2008	14.7	66.4	18.9
2009	14.7	66.9	18.4
2010	14.8	66.6	18.6
2011	15.0	65.1	19.9
2012	15.1	64.4	20.5
2013	15.5	63.6	20.9
2014	16.1	62.7	21.2
2015	16.7	61.8	21.5

Demogrāfiskā slodze Jelgavā, tāpat kā valstī kopumā, pēdējos gados palielinās. Saglabājoties šādai tendencei ilgtermiņā, strauji pieaugs Jelgavas pilsētas iedzīvotāju vidējais vecums un iedzīvotāju virs darbības vecuma skaits, radot papildus slodzi pilsētas sociālajam budžetam. Turklāt, sabiedrības novecošanās, samazinoties darbības vecuma iedzīvotāju skaitam, var negatīvi ietekmēt arī tautsaimniecības izaugsmes potenciālu. Šie dati ņemami vērā, plānojot veselības veicināšanas aktivitātes dažādām mērķa grupām.

3.tabula. Demogrāfiskā slodze Jelgavā un Latvijā, CSP dati

Gada sākumā	Demogrāfiskā slodze	
	Jelgavā	Latvijā
2011	536	558
2012	553	572
2013	571	583
2014	596	598
2015	619	613

Lai apzinātu jelgavnieku vajadzības un koordinētu Jelgavas pilsētas pašvaldības darbību veselības veicināšanā un slimību profilaksē, jāveic iedzīvotāju paradumus un vajadzības noskaidrojošs pētījums.

1.2. VESELĪBAS VEICINĀŠANA JELGAVAS PILSĒTĀ

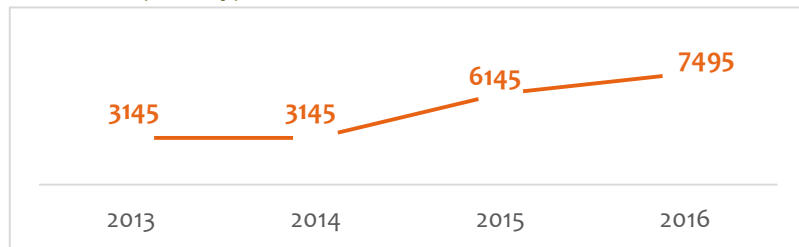
Veselības aprūpes un veicināšanas politiku izstrādā un koordinē Jelgavas pilsētas domes Sociālo lietu, veselības aizsardzības un kultūras komiteja. Ar veselības aprūpes un veicināšanas darba organizāciju nodarbojas Jelgavas pilsētas pašvaldības iestādes “Jelgavas sociālo lietu pārvalde” (JSLP) Veselības aprūpes un veicināšanas nodaļa (VAVN). JSLP VAVN strādā divi speciālisti - nodaļas vadītājs, ar augstāko medicīnisko izglītību un veselības veicināšanas speciāliste ar maģistra grādu sabiedrības veselībā. Ar 2016.gadu VAVN paredzēta vēl viena amata vieta. Nodaļai nav kapacitātes nepārtraukti koordinēt un organizēt pasākumus dažādām mērķgrupām, tādēļ pakāpeniski tiek attīstīts sadarbības tīkls aktivitāšu realizācijai, piesaistot citas pašvaldības iestādes, nevalstiskās organizācijas.

2015.gada 17.decembrī ar Jelgavas pilsētas domes lēmumu Nr.15/10 tika izveidota Jelgavas pilsētas domes **Veselības veicināšanas konsultatīvā komisija** un apstiprināts šīs komisijas nolikums un komisijas sastāvs. Komisijas darbības mērķis ir sekmēt veselības, aktīvas un no atkarībām brīvas sabiedrības attīstību Jelgavas pilsētā, kā arī veikt Latvijas Nacionālā veselīgo pašvaldību tīkla kritēriju īstenošanas uzraudzību. Veselības veicināšanas komisijas pieņemtie lēmumi ir rekomendējoši Jelgavas pilsētas pašvaldības iestādēm un struktūrvienībām, pieņemot lēmumus un īstenojot dažādus pasākumus pašvaldības funkciju veikšanā.

Jelgavas pilsētas attīstības programmas 2014.-2020.gadam investīciju plānā plānota veselības veicināšanas sistēmas attīstība par kopējo summu 160 862 euro apmērā.

Pašvaldības finansējums veselības veicināšanas aktivitātēm pakāpeniski pieaug (6. attēls). No šī finansējuma tiek organizētas dažādas aktivitātes pilsētā - izglītojošas nodarbības dažādām mērķa grupām, vingrošana, tematisko dienu atzīmēšanas aktivitātes.

4.attēls. Finansējuma apjoms veselības veicināšanas aktivitātēm, EUR, JSLP dati



Nākotnē aktivitāšu organizēšanai plānots piesaistīt ES fondu līdzekļus (ESF “Izaugsme un nodarbinātība” programmas, Veselības veicināšanas un slimību profilakses mērķiem (9.2.4.2.)), kuri tiks piešķirti projektu konkursu kārtībā divos posmos – aktivitāšu realizācijai 2017.-2019.gadā un 2020.-2022.gadā. Uz katru aktivitāšu realizācijas periodu veselības veicināšanā pašvaldībās Latvijā tiks ieguldīti gandrīz 20 miljoni euro.

Veselības veicināšanas mērķis ir arī pilsētvides attīstība – arī šim mērķim paredzēts gan pašvaldības, gan ES fondu finansējums.

Jelgavas pilsētā veselības veicināšana ar katru gadu kļūst arvien aktuālāka, un tai tiek piešķirta lielāka nozīme politiski, finansiāli un praktiski. 2013. un 2014.gadā aktivitātēs iesaistīti apmēram 1500 iedzīvotāju, savukārt 2015.gadā veselības veicināšanas darbā aktīvi iesaistītas teju visas Jelgavas pilsētas pašvaldības iestādes, arī daži uzņēmumi, tādējādi palielinot iesaistīto dalībnieku skaitu līdz 5000 pilsētas iedzīvotājiem no dažādām mērķa grupām.

Aktivitātes tiek piedāvātas dažādām mērķa grupām:

- bērniem un jauniešiem;
- pieaugušajiem;
- senioriem;
- speciālistiem.

Aktivitātes vērstas uz šādām aktivitāšu jomām: fiziskas aktivitātes, veselīga uztura paradumu veicināšana, bērnu un jauniešu izglītošana par dažādām tēmām, topošo, jauno un pieredzējušo vecāku izglītošana par veselības tēmām u.c.

Liela nozīmē veselības veicināšanā ir nacionāla līmeņa aktivitātēm, tāpēc 2013.gadā tika izveidots **Latvijas Nacionālais veselīgo pašvaldību tīkls (NVPT)**, kurā Jelgavas pilsētas pašvaldība iestājās jau 2013.gada maijā un aktīvi iesaistās, lai izpildītu šī tīkla kritērijus. Sabiedrības veselības pamatnostādnēs noteikts, ka ir svarīgi regulāri izglītēt pašvaldību atbildīgās amatpersonas un deleģētās kontaktpersonas veselības veicināšanas jautājumos. NVPT Jelgavas pilsētas pašvaldības koordinatore apmeklē visas organizētās apmācības un sanāksmes un citus izglītojošus pasākumus, lai līdzdarbotos un sasniegtu labus veselības veicināšanas rezultātus Jelgavā.

Lai veicinātu Latvijas bērnu un jauniešu veselību, Latvijā 2015.gadā atjaunota PVO starptautiskā iniciatīva uz izveidots **Latvijas Nacionālais veselību veicinošo skolu tīkls (NVVST)**, kura ietvaros tiks veikta virkne veselību veicinošu pasākumu. 2015.gadā NVVST iestājusies viena Jelgavas pilsētas izglītības iestāde. Paralēli Latvijā darbojas arī

Vides Izglītības Fonda īstenotā un koordinētā Ekoskolu programma, kurā 2014./2015.mācību gadā pateicību saņēmusi Jelgavas 5.vidusskola.¹²

Veselīgam dzīvesveidam ir būtiska loma veselības saglabāšanā un uzlabošanā. **Nozīmīgākās sabiedrības veselības problēmas ir tieši neinfekciju slimības. Galvenie uzvedības faktori, kas veicina šo slimību attīstību, ir neveselīgs uzturs, nepietiekama fiziskā aktivitāte un atkarību izraisošas vielas un procesi.**¹³

1.2.1. FIZISKĀS AKTIVITĀTES

Fiziskā aktivitāte ir būtisks veselību ietekmējošs faktors jebkurā vecumā. Pietiekama fiziskā aktivitāte nepieciešama gan fiziskās, gan garīgās veselības veicināšanai. Tā stiprina balsta un kustību sistēmu, novērš traucējumus, depresiju un miega traucējumus, kā arī vēlākā vecumā samazina sirds un asinsvadu slimību, artrīta un vairāku vēža formu risku. Par fizisku aktivitāti tiek uzskatīts enerģijas patēriņš 1000–1500 kcal nedēļā vai 250–350 kcal dienā, ko var panākt ar tik intensīvām ķermeņa kustībām, kas izraisa papildu svīšanu. PVO iesaka pieaugušajiem fiziskajām aktivitātēm katru dienu veltīt vismaz 30 min, tomēr tikai 9,9% Latvijas iedzīvotāju ievēro šo ieteikumu.^{14,15}

Nepietiekamas fiziskās aktivitātes ir viens no būtiskākajiem faktoriem, kas negatīvi ietekmē skolas vecuma bērnu veselību. Vecumā no pieciem līdz 17 gadiem par pietiekamu uzskata 60 min ilgu fizisko aktivitāti (ar mērenu vai augstu intensitāti) katru dienu.¹⁶ Aptaujā skolēniem par fiziskām aktivitātēm atklājās, ka pietiekama fiziskā aktivitāte (katru dienu vismaz 60 min) ir tikai 18,5% skolēnu un, skatoties pa vecuma grupām, pieaugot vecumam, aktivitāte samazinās.¹⁷ Nereti bērnu fiziskās aktivitātes ierobežo nepietiekamas iespējas izmantot skolas sporta zāli vai laukumu, kā arī nepiemērota apdzīvotās vietas infrastruktūra. Jelgavas pilsētas pašvaldībā skolu sporta laukumus var izmantot ne tikai skolēni, bet arī iedzīvotāji, taču laukumu stāvoklis nav motivējošs.

Izglītības un zinātnes ministrija (IZM) ir izstrādājusi politikas plānošanas dokumentu – Sporta politikas pamatnostādnes 2014.-2020.gadam, ar mērķi palielināt Latvijas iedzīvotāju īpatsvaru, kas vismaz vienu - divas reizes nedēļā nodarbojas ar fiziskām vai sportiskām aktivitātēm. Iedzīvotāju pietiekamas fiziskās aktivitātes un izpratnes par fizisko aktivitāšu nepieciešamību veselības saglabāšanā un nostiprināšanā plānotie pasākumi paredzēti ikvienam iedzīvotājam, īpaši bērnu un jauniešu mērķgrupai, tai skaitā bērniem un jauniešiem ar invaliditāti, arī pedagogiem un ģimenes ārstiem.

Jelgavas pilsētas pašvaldībā ir radītas iespējas nodarboties ar sportu gan profesionālā, gan amatieru līmenī. Ņemot vērā attīstīto infrastruktūru un dalībnieku skaitu sporta klubos, pilsēta ir uzskatāma par Zemgales sporta attīstības centru. Pašvaldības kompetenci sporta jomā īsteno Jelgavas pilsētas pašvaldības iestāde "Sporta servisa centrs" (SSC).

SSC galvenie uzdevumi:

- sporta pasākumu un sacensību organizēšana;
- pašvaldības sporta iestāžu, pilsētā darbojošos sporta klubu un apvienību darbības koordinēšana;
- pašvaldības sporta bāzu apsaimniekošana un investīciju piesaiste to attīstībai un paplašināšanai.

Izstrādājot sporta dzīves jeb politikas vadlīnijas reģionālā un vietējā līmenī, sports kā sociālās un kultūras attīstības aspekts jāsaista ar izglītību, veselību, sociālo aprūpi, dabas aizsardzību, mākslu un brīvā laika izmantošanu. Mūsdienīgas sporta būves un tajās notiekošie sporta pasākumi piesaista iedzīvotājus, rosinot vēlēšanos arī pašiem iesaistīties sporta nodarbībās. SSC sadarbībā ar citām sporta institūcijām Jelgavas pilsētā organizē gan vietēja un valsts mēroga, gan starptautiskas nozīmes sporta pasākumus.

Kopš 2015.gada notiek bezmaksas skriešanas koptreniņi profesionāļu vadībā, gatavojoties Jelgavas nakts pusmaratonam, sadarbībā ar JSLP vasarā tiek piedāvāta iespēja treneru vadībā vingrot pilsētas parkos. Pilsētas sporta skolas piedāvā interešu izglītības programmas slidotapmācībā, peldētapmācībā, vieglatlētikā, minibasketbolā.

Pilsētā darbojas 56 sporta institūcijas (53 sporta klubi un trīs sporta skolas), kuras piedāvā darboties vairāk nekā 30 sporta veidos un fiziskās aktivitātes gan sportistiem, gan pilsētas iedzīvotājiem, tajā skaitā arī pirmsskolas vecuma bērniem, piemēram, Jaunatnes futbola akadēmija, karatē klubi, mākslas vingrošanas klubs u.c. SSC apsaimnieko Jelgavas sporta bāzes (4. tabula).

¹² <http://www.videsfonds.lv/lv/ekoskolas>

¹³ Sabiedrības veselības pamatnostādnes 2014.-2020.gadam

¹⁴ Steps to health. A European framework to promote physical activity for health. Copenhagen, WHO Regional Office for Europe, 2007

¹⁵ Latvijas iedzīvotāju veselību ietekmējošo paradumu pētījums 2012., SPKC

¹⁶ Global Recommendations on Physical activity for Health. WHO, 2010

¹⁷ Latvijas skolēnu veselības paradumu pētījums, 2013./2014. mācību gada aptaujas rezultāti un tendences, HBSC Latvia, SPKC 2015

4. tabula Jelgavas pilsētas sporta bāzes

Jelgavas pilsētas sporta halle	Zemgales Olimpiskais centrs
Jelgavas Bērnu un jaunatnes sporta skolas (BJSS) sporta bāze	Sporta un atpūtas komplekss "Zemgale"
Jelgavas pilsētas sporta nams	Jelgavas ledus halle
LLU sporta nams, stadions	Sporta komplekss "Rullītis"
Jelgavas Tenisa centrs	

Sporta hallē darbojas trenāžieru zāle, kura ir pieejama pilsētas iedzīvotājiem visu nedēļu, kā arī aerobikas zāle, kurā dažādu treneru vadībā iespējams nodarboties ar vingrošanu. Jelgavas pilsētas sporta namā darbojas "Cīņas sporta veidu centrs" un sporta klubs "Apollons". Pilsētas sporta skolu un sporta klubu audzēkņiem tiek nodrošināta padziļināta veselības pārbaude pie sporta ārsta un fizioterapeita palīdzība pēctraumu periodā.

Vispārīzglītojošo skolu programmā ir paredzētas divas sporta stundas nedēļā. 2015./2016. mācību gadā četru dažādu Jelgavas skolu klases piedalās LOK projektā "Sporto visa klase", kura laikā sporta nodarbības notiek katru dienu (piecas reizes nedēļā). Iepriekšējā mācību gada šajā projektā piedalījās viena klase no Jelgavas pilsētas. Pašvaldībā tikusi apsvēta iespēja par papildus sporta stundu ieviešanu visiem skolēniem, taču tas nav iespējams sporta skolotāju trūkuma un ierobežotās infrastruktūras (nepietiekams sporta zāļu skaits) dēļ.

Jelgavā tiek nodrošināta peldētapmācība 1. klašu (pašvaldības finansējums) un 2. klašu (valsts dotācija) skolēniem. Peldētapmācības viena nodarbība nedēļā bez maksas tiek nodrošināta arī trīs Jelgavas pirmsskolas izglītības iestāžu audzēkņiem (PII "Rotaļa", "Ķīpari" un "Kāpēcīši").

Pamatojoties uz pieprasījumu, sākot ar 2016.gadu, Jelgavas pilsētas pensionāri saņem atlaides baseina apmeklējumam, lai veicinātu senioru dalību fiziskās aktivitātēs. Pilsētas seniori ar funkcionāliem traucējumiem var apmeklēt ārstnieciskās vingrošanas nodarbības Pensionāru biedrībā.

Apkopojot informāciju par iespējām nodarboties ar fiziskām aktivitātēm Jelgavas pilsētā, tiek konstatēts, ka ir plašas iespējas nodarboties ar sportu ar profesionālu ievirzi, tiek organizēti dažādi turnīri un sacensības, taču ir nepietiekams piedāvājums nodarboties ar fiziskām aktivitātēm veselības saglabāšanai profesionāļu vadībā bez maksas, ir ierobežota pieejamība sporta infrastruktūrai – noslogotas sporta bāzes, nolietoti skolu sporta laukumi, maz brīvpieejas sporta laukumu, nav apkopota un publicēta

informācija par aktivitātēm, infrastruktūru un vides objektiem, kuros iespējams nodarboties ar fiziskām aktivitātēm veselības saglabāšanai.

1.2.2. VESELĪGS UZTURS

Uzturam ir noteicoša loma veselības rādītāju uzlabošanā. Sabalansēts un pilnvērtīgs uzturs¹⁸ ir vajadzīgs, lai nodrošinātu organisma augšanu un attīstību, veicinātu augstas darbības un labu pašsajūtu. PVO norāda, ka tieši nepilnvērtīgs uzturs (ar augstu pievienotā cukura, sāls un tauku daudzumu) ir viens no hronisku neinfekciju slimību riska faktoriem.¹⁹

Pēc 2008.gada Pasaules veselības organizācijas (PVO) datiem 57,7% Latvijas pieaugušie (≥ 20 gadi) ir ar palielinātu ķermeņa masu un 24,9% iedzīvotāju šajā vecuma grupā ir aptaukošanās. Vīriešiem palielināts svars ir biežāk, taču aptaukošanās biežāk konstatēta sievietēm. FINBALT 2008.gada pētījumā, populācijā no 15-64 gadu vecumam aptaukojušies bija 16,4% vīriešu un 20,2% sieviešu. Tiek paredzēts, ka, saglabājoties esošajiem paradumiem, problēma tikai pieaugs. 2014. gadā Latvijā veiktajā pētījumā noskaidrojās, ka liekais svars un aptaukošanās visvairāk izplatīta vienpadsmitgadīgiem zēniem (28%) un, salīdzinot ar 2010.gada datiem, rādītāji kļūst sliktāki, liekā svara un aptaukošanās izplatība pieaug.²⁰

Vīriešiem kopumā ir sliktāki uztura paradumi nekā sievietēm, piemēram, zems ikdienas dārzeņu patēriņš, zems pilngraudu un kliju maizes patēriņa īpatsvars.²¹ Pēc PVO ieteikumiem dienā nepieciešams apēst vismaz 400 g dārzeņu un augļu²², taču tikai 26,7% iedzīvotāju svaigus dārzeņus uzturā lieto katru dienu. Arī augļus un ogas katru dienu uzturā lieto tikai 18,7% iedzīvotāju.²³ Latvijas iedzīvotāju vidējais ar ikdienas uzturu uzņemtais vārāmā sāls patēriņš ir 7,1 g/dienā, kas pārsniedz ieteicamo daudzumu 5

¹⁸ <http://www.who.int/topics/nutrition/en/>

¹⁹ Busse R. et al, Tackling chronic disease in Europe. Strategies, interventions and challenges. WHO, 2010, http://www.euro.who.int/_data/assets/pdf_file/0008/96632/E93736.pdf

²⁰ Latvijas skolēnu veselības paradumu pētījums, 2013./2014. mācību gada aptaujas rezultāti un tendences, HBSC Latvia, SPKC 2015

²¹ Latvijas iedzīvotāju veselību ietekmējošo paradumu pētījums 2012. SPKC, 22 Diet, nutrition and the prevention of chronic diseases. Report of a joint WHO/FAO expert consultation. Geneva, World Health Organization, 2003

²³ Latvijas iedzīvotāju veselību ietekmējošo paradumu pētījums 2012., SPKC.

g/dienā²⁴. Pārmērīga sāls lietošana uzturā ir ļoti nozīmīgs sirds un asinsvadu slimību riska faktors, jo palielina hipertensijas risku.

Lai nodrošinātu pilnvērtīgu uzturu skolēniem, visi 1.-4.klases skolēni saņem valsts apmaksātas brīvpusdienas. Kopš 2004.gada Latvijā ir pieejama Eiropas Komisijas finansēta atbalsta programma noteiktu piena produktu piegādei izglītojamajiem vispārējās izglītības iestādēs, jeb t.s. „Skolas piens” programma (turpmāk – Skolas piens), kuras pamatmērķis ir veselīga uztura un piena patēriņa veicināšana skolēnu vidū. Sākot ar 2010./2011.mācību gadu, skolās tika ieviesta Eiropas Savienības programma skolu apgādei ar augļiem un dārzeņiem „Skolas auglis” (turpmāk – Skolas auglis), kuras mērķis ir veicināt augļu un dārzeņu patēriņa pieaugumu skolēnu vidū. Skolas auglis ietver arī izglītojošas aktivitātes par veselīga un sabalansēta uztura tēmu. Abās programmās (Skolas piens un Skolas auglis) piedalās visas Jelgavas izglītības iestādes.

Lai nodrošinātu bērniem izglītības iestādēs, kā arī ārpusģimenes aprūpes institūcijās un ārstniecības iestādēs ikdienas ēdienkarti ar veselīgu un sabalansētu uzturu, veicinātu veselīgāku uztura paradumu izveidi, 2012.gada 13.martā apstiprināti Ministru kabineta noteikumi Nr.172 “Noteikumi par uztura normām izglītības iestāžu izglītojamiem, sociālās aprūpes un sociālās rehabilitācijas institūciju klientiem un ārstniecības iestāžu pacientiem” ar aktuālajiem grozījumiem 2016.gada 8.februārī. Valstī arī noteikta prasība nodrošināt izglītojamo ēdināšanu, kuriem ir apstiprināta ārsta diagnoze (celiakija, cukura diabēts, pārtikas alerģija vai nepanesība), kuras dēļ vajadzīga uztura korekcija.

Jelgavā dažādu veselību veicinošu aktivitāšu laikā tiek veikts izglītojošais darbs par veselīgu uzturu, bet tas ir nepietiekams un bieži pārāk teorētisks. Informācija par veselīgu uzturu ir integrēta izglītības programmās. Jāuzrauga uztura normu ievērošanu izglītības iestādēs, nodrošināt dzeramā ūdens pieejamību. Veselīga uztura nodrošināšanai izglītības iestādēs jāturpina piemērot Zaļā publiskā iepirkuma kritēriji. Organizējot izglītojošus pasākumus par veselīgu uzturu, jāpievērš uzmanība praktiskām aktivitātēm. Ļoti būtisks darbs nepieciešams ar skolēniem un viņu vecākiem.

1.2.3. ATKARĪBU PROFILAKSE

Jelgavas izglītības iestādēm ir izstrādāts atkarību profilakses plāns, un pasākumi tiek veikti, sadarbojoties ar speciālistiem no JSLP Atkarību profilakses punkta (APP), Pašvaldības policijas, VSIA “Čīntermuiža” u.c. 2015.gadā Jelgavas pilsētas pašvaldības iestāde “Jelgavas izglītības pārvalde” (JIP) un Jelgavas pilsētas pieaugušo izglītības iestāde “Zemgales reģiona kompetenču attīstības centrs” (ZRKAC) sagatavoja vadlīnijas “Atkarību profilakses darba pamatvirzieni Jelgavas pilsētas izglītības iestādēm” pēc Vācijas pedagogu sagatavošanas un skolu attīstības institūta materiāliem. Šajos pamatvirzienos atspoguļots mācību stundu saturs un temati vecāku sanāksmēm skolēniem no 5-6gadu vecuma līdz 12.klasei, apskatot šādas tēmas:

- dzīves pamatiemaņu apguve;
- pārdomas/atziņas par savu kā lietotāja uzvedību;
- nikotīns;
- alkohols;
- psihoaktīvās vielas;
- mediju sniegtās iespējas un riski;
- ēšana;
- azartspēles.

Vadlīnijās apskatīti arī agrīnas atpazīšanas/iejaukšanās veidi, kas ietver noteikumu izstrādi, konsekvences, riskantas uzvedības un riskanta patēriņa agrīnu atpazīšanu, konsultācijas, sarunas ar skolēniem un vecākiem. Taču vēl nepieciešams metodisks atbalsts pedagogiem šo vadlīniju veiksmīgai izmantošanai praktiskajā darbā.

Būtiska loma atkarību profilaksē ir bērnu un jauniešu brīvā laika aktivitātēm ārpus mācību darba. Jelgavas pilsētā tiek piedāvāts plašs interešu izglītības programmu klāsts, taču tas ir nepietiekams. Tāpat ir iespējams darboties arī kādā no profesionālās ievirzes izglītības programmām (5.tabula). Dažādus interešu izglītības pulciņus nodrošina arī katra izglītības iestāde, privātās interešu izglītības iestādes, Jelgavas pilsētas pašvaldības iestāde “Kultūra” (“Kultūra”).

Saskaņā ar Jelgavas pilsētas pašvaldības 31.01.2013. saistošajiem noteikumiem Nr. 13-3 “Dalības maksa par izglītības ieguvu Jelgavas pilsētas pašvaldības profesionālās ievirzes izglītības iestādēs” vienas profesionālās ievirzes izglītības programmas dalības maksa mēnesī noteiktā apmērā:

- Jelgavas Mākslas skola – 7,11 euro;
- Jelgavas Specializētā peldēšanas skola – 7,11 euro;
- Jelgavas Bērnu un jaunatnes sporta skola – 4,27 euro;
- Jelgavas Ledus sporta skola – 28,46 euro.

²⁴ Latvijas iedzīvotāju visaptverošais pārtikas patēriņa pētījums 2007-2009., Nacionālais diagnostikas centrs, PVD Pārtikas centrs, Rīga, 2009.

No šīs dalības maksas ir atbrīvoti bērni no trūcīgām un daudz bērnu ģimenēm, taču kopumā šo iespēju izmanto tikai 2 bērni no trūcīgām un 149 bērni no daudz bērnu ģimenēm. Kopā Jelgavas vispārīgizglītojošajās skolās mācās 191 bērns no trūcīgām un 839 bērni no daudz bērnu ģimenēm.

5.tabula Jelgavas pilsētas pašvaldības interešu izglītības iestāžu izglītojamo skaits

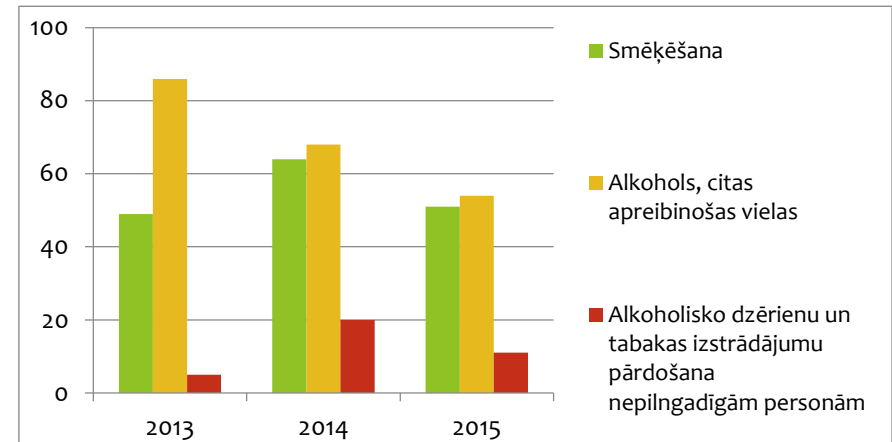
	Skolēnu skaits 2015./2016.m.g.
JBJC "Junda" interešu izglītība	1462
Jelgavas mākslas skola	302
interešu izglītība	53
profesionālās ievirzes programmas	249
Jelgavas Specializētā peldēšanas skola,	378
interešu izglītība	244
profesionālās ievirzes programmas	134
Jelgavas pilsētas bērnu un jaunatnes sporta skola	629
interešu izglītība	65
profesionālās ievirzes programmas	564
Jelgavas Ledus skola	439
interešu izglītība	133
profesionālās ievirzes programmas	306

APP darbojas ar mērķi mazināt HIV, hepatīta B un C, un seksuāli transmisīvo saslimšanu izplatību intravenozo narkomānu un citu atkarību izraisošo vielu lietotāju vidū, sniedzot atbalstu personām, kuras saistītas ar atkarību problēmām. APP nodrošina sociālo darbu ar atkarības personām, šļirču maiņu (ap 3500 apmainītu šļirču gadā), eksprestestu veikšanu (111 personām 2015.gadā). APP speciālisti katru gadu dodas uz Jelgavas pilsētas skolām, lai vadītu nodarbības bērniem un jauniešiem par atkarības tēmām (2015.gadā nodarbībās piedalījās 2524 skolēni, skaits katru gadu pieaug), rīko atvērto durvju dienas, piemēram, atzīmējot Pasaules AIDS dienu, Hepatīta dienu u.c.

Atkarību profilakses darbā iesaistās Pašvaldības policija un Valsts policija. 5.attēlā var apskatīt Pašvaldības policijas Nepilngadīgo likumpārkāpumu prevencijas nodaļas datus par sastādītajiem protokoliem, taču šādus protokolus sastāda arī citu nodaļu speciālisti. Sastādīto protokolu skaits šajā nodaļā ir samazinājies, kas liecina par

profilaktiskā darba efektivitāti, taču rādītāji vēl joprojām norāda uz esošām problēmām atkarības vielu lietošanā jauniešu vidū.

5. attēls Pašvaldības policijas sastādīto protokolu skaits



Atkarību profilaksē būtiska loma ir bērnu un jauniešu brīvā laika pavadīšanas iespējām un izglītojošam darbam gan ar skolēniem, gan viņu vecākiem. Jāpārskata interešu izglītības piedāvājums un jomas Jelgavas pilsētas pašvaldībā. Jāstiprina pedagogu un izglītības iestāžu medicīnas māsu kompetences atkarību profilakses jomā. Uzmanība jāpievērš gan atkarībizraisošo vielu lietošanas jautājumiem (smēķēšana, alkohols, narkotiskās vielas), gan ēšanas, informācijas tehnoloģiju lietošanas atkarībām u.c.

Jelgavas pilsētā ir piemērota vide un infrastruktūra veselīga dzīvesveida attīstīšanai. Pēc Jelgavas pilsētas pašvaldības iestādes “Pilsētsaimniecība” (Pilsētsaimniecība) datiem Jelgavas pilsētas pašvaldības teritorijā:

veloceliņu garums: 26,9 km;

parki: 1,62 km²;

meži: 12,64 km²;

Pasta sala - deviņus hektārus plaša daudzfunkcionāla atpūtas, kultūras, sporta un sabiedrisko aktivitāšu vieta;

āra trenāžieri – Ozolskvērā, Raiņa parkā, Jelgavas Vakara (maiņu) vidusskolas teritorijā un pludmalē;

seši brīvpieejas basketbola laukumi;

16 rotaļlaukumi, 9 no tiem apsaimnieko Pilsētsaimniecība.

Jelgavas pilsētas vide kļūst arvien pieejamāka personām ar funkcionāliem traucējumiem. Katru gadu tiek organizēts Vides monitorings - veiksmīgs sadarbības modelis vides pielāgošanas veicināšanai. Laika posmā no 2011.gada līdz 2015.gadam vides monitoringa rezultātā ir apsekoti 24 Jelgavas pilsētas teritorijā esošie objekti, pēc apsekošanas tiek sniegtas rekomendācijas vides pieejamības uzlabošanai.

Saskaņā ar Jelgavas pilsētas pašvaldības 23.05.2013. saistošiem noteikumiem Nr.13-12 „Par atbalsta pasākumiem vides pielāgošanai personai, kura pārvietojas riteņkrēslā” ir noteikti atbalsta pasākumi mājokļa iekšējās un ārējās vides pieejamības uzlabošanai personai, kura pārvietojas riteņkrēslā. 2015.gadā iekšējā un ārējā vide ir pielāgota 7 personām – tiek veikta gan pandusu izbūve pie daudzdzīvokļu dzīvojamajiem namiem, higiēnas telpu pielāgošana dzīvokļos un stacionāro un mobilo pacēlāju iegāde, lai dotu iespēju personām riteņkrēslā izkļūt no mājokļa, lai piedalītos sabiedriskajā dzīvē.

ĀRĒJIE NĀVES CĒĻI UN TRAUMATISMS

2013.gadā Jelgavā, salīdzinot ar Latviju, bija par 80% augstāks reģistrēto traumu skaits, un reģistrēto traumu skaits turpina pieaugt (6.tabula), kas ir vērā ņemams rādītājs, kas rakturo Jelgavas pilsētas iedzīvotāju drošību un riskanto uzvedību.

Tā kā tiek reģistrēts liels skaits slīkšanas gadījumu un šis skaits pieaug, vides kontekstā būtisks ir drošu peldvietu jautājums. Jelgavas pilsētā ir divas labiekārtotas pludmales Lielupes krastā, kur strādā arī glābēji. Būtiski izglītēt sabiedrību par drošu peldēšanos, par nepieciešamību pieskatīt bērnus, kuri rotaļājas ūdenstilpju tuvumā.

6.tabula Reģistrētais traumu, ievainojumu un saindēšanās gadījumu skaits 2013.gadā, uz 100 000 iedz.

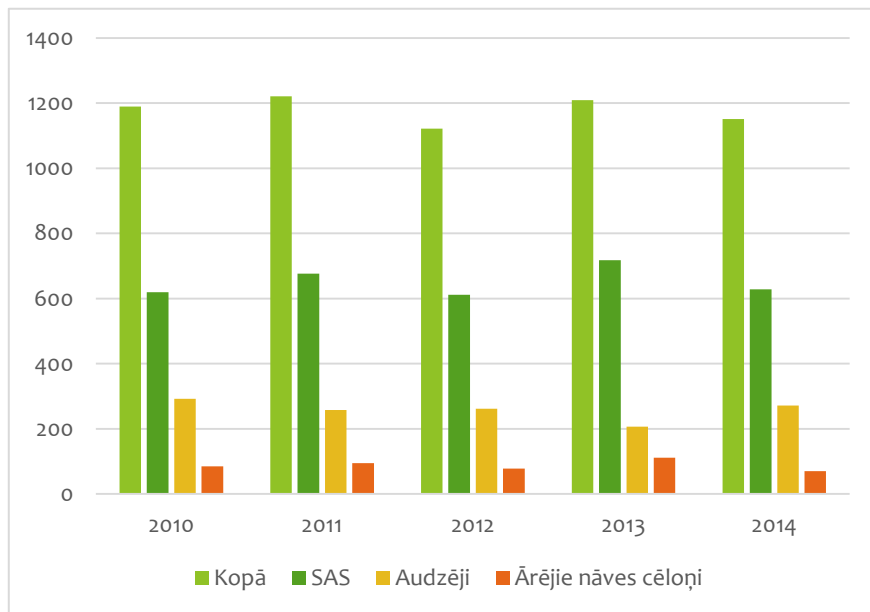
Pilsēta	Kopā
Jelgava	1056,4
Daugavpils	970,6
Jūrmala	564,7
Latvija	584,0

Jau šobrīd Jelgavas pilsētas vide ir veselīgu dzīvesveidu atbalstoša, taču, ņemot vērā iedzīvotāju skaitu un augošo interesi par veselīgu dzīvesveidu un fiziskām aktivitātēm, jāturpinā attīstīt vidi un infrastruktūru veselīga dzīvesveida paradumu ieviešanai un uzturēšanai Jelgavas pilsētas iedzīvotājiem. Nav apkopota un pieejamā veidā publicēta informācija par infrastruktūras un vides iespējām veselīga dzīvesveida paradumu veidošanai. Uzmanība jāpievērš arī drošības jautājumiem, izmantojot pilsētas infrastruktūru – gan ceļu satiksmes drošībai, gan drošībai peldvietās u.c.

1.3. NEINFEKCIJU SLIMĪBAS UN TO RISKA FAKTORI

Sabiedrībai novecojot, neinfekciju slimības ieņem nozīmīgu vietu gan mirstības, gan saslimstības rādītāju vidū Latvijā un pasaulē.²⁵ Sirds un asinsvadu slimības (SAS) ir nāves cēlonis pusei (55%) no visiem nāves gadījumiem Latvijā, piektajai daļai nāves cēlonis ir ļaundabīgs audzējs, savukārt trešajā vietā ir ārējie nāves cēloņi (6.attēls).²⁶ Ir būtiski mazināt arī citu neinfekciju slimību slogu (diabēts, HOPS, u.c.). Saslimstību un mirstību no šīm slimībām var mazināt, ietekmējot sabiedrības dzīvesveida paradumus. Jāveicina arī profilaktisko apskašu apmeklēšana, lai savlaicīgi atklātu un uzsāktu ārstēšanu.²⁷ Attēlos ir iespēja iepazīties ar datiem par mirstības rādītājiem Jelgavas pilsētā.

6. attēls Jelgavas iedz. mirstība no galvenajiem nāves cēloņiem, uz 100 000 iedz.



1.3.1. SIRDS UN ASINSVADU SLIMĪBAS

²⁵ Latvijas Republikas Veselības ministrijas Sabiedrības veselības pamatnostādnes 2014.-2020.gadam.

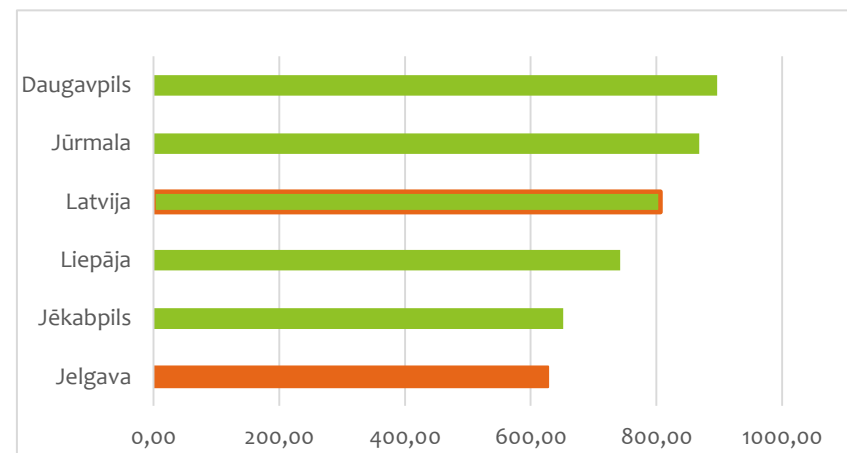
²⁶ Latvijas iedzīvotāju veselība. Analītisks ziņojums. Rīga, 2012, SPKC.

²⁷ Latvijas iedzīvotāju veselība. Analītisks ziņojums. Rīga, 2012, SPKC.

Sabiedrības dzīvesveidam mainoties, SAS ir kļuvušas par nozīmīgu problēmu sabiedrības veselībā un ir izaicinājums veselības veicināšanā gan Latvijā, gan ES. SAS ir izplatītākais nāves cēlonis Jelgavā, 2014. gadā sastādot 54,6% no visiem nāves cēloņiem (Latvijā SAS sastāda 57% no visiem nāves cēloņiem). No tiem 1/8 ir mirusi, nesasniedzot 64 gadu vecumu, kas ir būtisks rādītājs.²⁸

Jelgavā mirstība no SAS sievietēm (661,17 uz 100 000 iedz.) ir nedaudz augstāka kā vīriešiem (587,94 uz 100 000 iedz.), bet būtiski ir tas, ka darbības vecumā (līdz 64 gadiem) mirstība no SAS vīriešiem ir trīs reizes augstāka nekā sievietēm²⁵. Pasaulē SAS izraisa 31% miršanas gadījumus, Eiropas reģionā šie rādītāji sasniedz jau 50%, tādēļ, lai arī salīdzinot ar Latvijas vidējiem rādītājiem, Jelgavas ir zemāki, tomēr pasaules kontekstā tie ir pārāk augsti.^{29,30}

7. attēls Mirstība no sirds un asinsvadu saslimšanām 2014.gadā, uz 100 000 iedz.



Latvijas iedzīvotāji arvien vairāk sāk pievērst uzmanību savai veselībai, tomēr rūpes nav pietiekamas.³¹ 2012.gadā veiktajā pētījumā noskaidrots, ka 68,7% respondentu pēdējā gada laikā mērījuši asinsspiedienu, holesterīna līmeni asinīs

²⁸ SPKC dati, 2015

²⁹ <http://www.euro.who.int/en/health-topics/>

³⁰ <http://www.who.int/mediacentre/factsheets>

³¹ LR VM Sabiedrības veselības pamatnostādnes 2014.-2020.gadam.

mērījuši 38,9% un cukura līmeni asinīs mērījuši 39,2% respondenti.³² Šo profilaktisko pārbaūžu aktivitāte pieaug līdz ar vecumu un sievietes ir aktīvākas, tāpēc būtu jādomā par darbspējīgo iedzīvotāju aktivizāciju profilaktisko aktivitāšu veikšanai un īpaši jāpievēršas vīriešu populācijai, kurai, kā jau iepriekš minēts, mirstība darbības vecumā no SAS ir trīs reizes augstāka. Dažādi pētījumi norāda, ka riska faktoru ietekmēšanai ir līdzvērtīga vai lielāka loma sirds un asinsvadu veselības jomā kā ārstēšanai.³³

Lai mazinātu mirstību no SAS un riska faktoru negatīvo ietekmi uz veselību, jāstrādā pie sabiedrības informētības uzlabošanas. Vienkāršākā SAS profilakse ir smēķēšanas atmešana, regulāras fiziskas aktivitātes un sabalansēta uztura lietošana (palielinot dārzeņu, augļu patēriņu, mazinot sāls un piesātināto tauku un trans-taukskābju patēriņu uzturā), un veselīgas ķermeņa masas uzturēšana.³⁴ Īpaša vērība jāpievērš vīriešu darbības vecumā uzmanība savai veselībai un profilaktiskajām pārbaudēm, jo mirstība no SAS šai grupai ir augsta.

1.3.2.ONKOLOĢISKĀS SLIMĪBAS

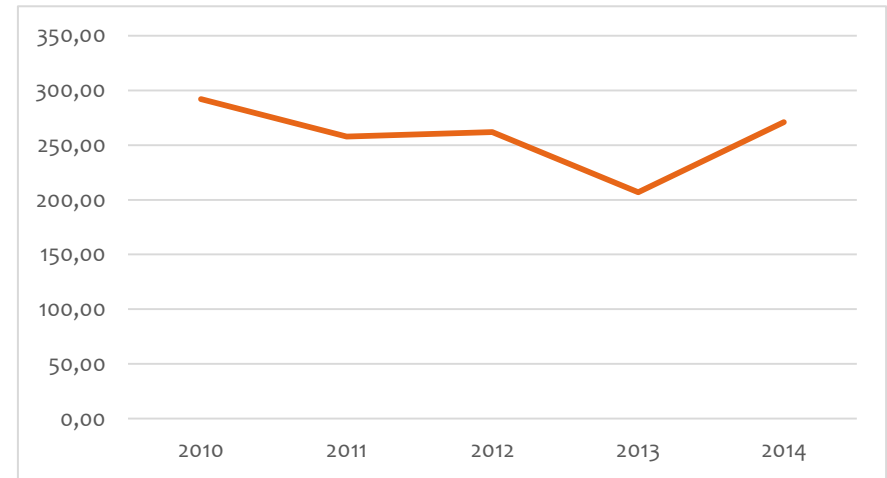
Otrais biežākais nāves cēlonis Jelgavas iedzīvotājiem ir audzēji (23,6%). Vīriešu mirstība (2014.gadā 357 gadījumi uz 100 000 iedz.) no audzējiem ir augstāka kā sievietēm (199 gadījumi uz 100 000 iedz.).³⁵ Salīdzinot ar iepriekšējiem gadiem, mirstība no audzējiem Jelgavas pilsētā pieaug (8.attēls).

Vidējais vecums audzēja reģistrēšanas brīdī Jelgavas pilsētā ir gandrīz 67 gadi vīriešiem un 65 gadi sievietēm. Un visbiežāk audzēji tiek atklāti vien 3. vai 4.stadijā, kad dzīvildze ir izteikti zemāka kā tad, ja šos audzējus atklātu laikus.

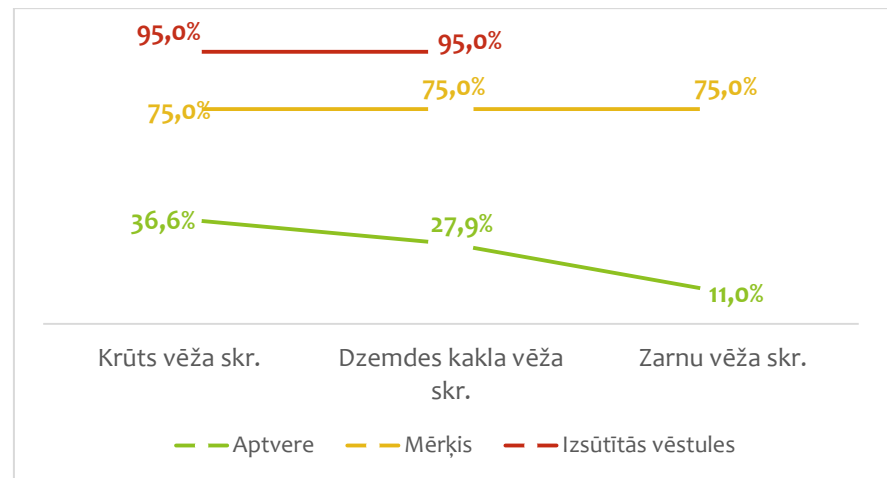
Lai samazinātu saslimšanas risku ar onkoloģiskām slimībām, pagarinātu onkoloģisko slimnieku dzīvildzi un uzlabotu dzīves kvalitāti, kopš 2009.gada Latvijā tiek īstenota valsts apmaksāta vēža savlaicīgas atklāšanas programma, kas ietver krūts, dzemdes kakla un kolorektālā (zarnu) vēža profilaktiskās pārbaudes. Uzaicinājuma vēstules tiek izsūtītas 95% no mērķgrupas, un šīm profilaktiskajām pārbaudēm būtu jāsasniedz vismaz 75% no mērķgrupas, taču Latvijā aktivitāte ir ļoti zema (9.attēls). Par

zarnu vēža skrīningu netiek sūtītas informatīvas vēstules, bet jebkurš iedzīvotājs vecumā no 50-74 gadiem šo pārbaudi bez maksas var veikt reizi gadā.³⁶

8. attēls Mirstība no audzējiem Jelgavā, uz 100 000 iedz., SPKC dati



9. attēls Onkoloģiskā skrīninga aptvere, Zemgale, 2014.gads, NVD dati



³² Latvijas iedzīvotāju veselību ietekmējošo paradumu pētījums 2012., Rīga, 2013.

³³ Latvijas universitātes pētījums "Izvērtējuma veikšana Sabiedrības veselības pamatnostādņu 2014.-2020. izstrādei"

³⁴ LR VM Sabiedrības veselības pamatnostādnes 2014.-2020.gadam.

³⁵ SPKC dati, 2015

³⁶ NVD dati

Pat 30% no vēža izraisītajiem nāves gadījumiem varētu novērst, ietekmējot piecus galvenos uzvedības un diētas riska faktoros: augstu ķermeņa masas indeksu, nepietiekamu augļu un dārzeņu lietošanu uzturā, fiziskās aktivitātes trūkumu, alkohola un tabakas lietošanu.³⁷ Ir nepieciešama intervence vēža skrīninga aptveres uzlabošanai, veicot informatīvu darbu un iesaistot ģimenes ārstus, ārstu palīgus un medmāsas, lai onkoloģiskās saslimšanas tiktu atklātas 1. un 2.stadijā, kad ir daudz augstākas izredzes izdzīvot.

1.3.3. GARĪGĀ VESELĪBA

Kā jau zināms pēc PVO definīcijas, veselības konceptā svarīga loma ir arī garīgajai veselībai. Svarīgākie garīgās veselības veicināšanas aspekti ir psihisko slimību un pašnāvību profilakse, psihiskās veselības un labklājības uzlabošana, somatiskās veselības uzlabošana, aizspriedumu un diskriminācijas mazināšana, u.c.³⁸

Par garīgās veselības traucējumu riskiem uzskatāmi ļoti dažādi faktori. Pie riska faktoriem pieskatāma atkarības vielu lietošana – pārmērīga lietošana, lietošana ģimenē, grūtniecības laikā. Īpaša vērība jāpievērš arī bērnu attīstībai un izglītībai (sabalansētam uzturam, fiziskai un kognitīvai attīstībai kopš dzimšanas). Dažādu fizisku saslimšanu esamība palielina risku arī garīgās veselības problēmām. Sekas uz garīgo veselību arī atstāj vardarbība visdažādākajās tās izpausmēs.³⁹

Garīgās veselības veicināšanas aktivitātes ietver individuālu, sociālu un vides apstākļu radīšanu, kas nodrošina optimālu psiholoģisku un psihofizioloģisku attīstību. Garīgu traucējumu profilakse var tikt uzskatīta par vienu no plašākajiem garīgās veselības veicināšanas stratēģiju mērķiem un rezultātiem.⁴⁰

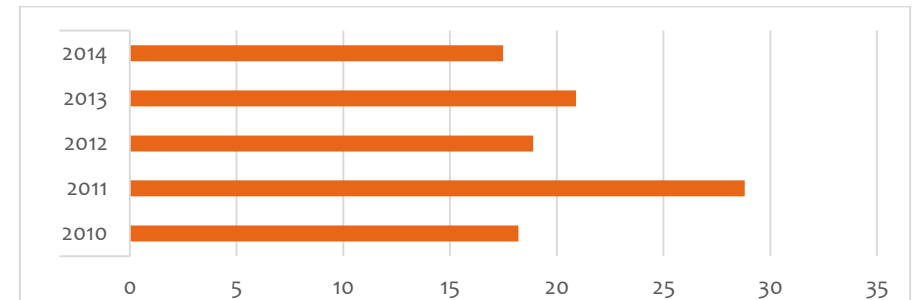
Latvijā psihisko un uzvedības traucējumu gadījumā palīdzību saņēmuši 7,4% iedzīvotāju, bet 3,7% reģistrēti psihiskie un uzvedības traucējumi, kuriem nepieciešama ārstēšana. Taču ekspertu pieņēmumi liecina, ka reālais šādu traucējumu īpatsvars

varētu būt lielāks, ņemot vērā, ka sabiedrībā ir izteiktas stigmas un ir grūtības sociāli pieņemt cilvēkus, kuri slimo vai ir slimojuši ar kādu psihisku slimību.⁴¹

Jelgavas pilsētā 2014.gadā uzskaitē ņemto pacientu ar psihiskiem un uzvedības traucējumiem skaits bija 260 uz 100 000 iedzīvotājiem un, salīdzinot ar iepriekšējiem diviem gadiem, pacientu skaits sarucis par apmēram 18%. Visizplatītākās diagnozes ir organiski psihiski traucējumi, ieskaitot simptomātiskos (šajā grupā ietilpst demence, citi psihiski un uzvedības traucējumi dēļ organiskiem bojājumiem), pēc tam dažādi neirotiski, ar stresu saistīti un somatoformi traucējumi.⁴²

Viena būtiska sabiedrības veselības – garīgās veselības problēma Latvijā ir pašnāvības. Dati liecina, ka Latvijas rādītāji ir trešie augstākie ES dalībvalstu vidū. Vīrieši pašnāvības izdara sešas reizes biežāk kā sievietes.⁴³ 2011.gadā domas par pašnāvību, pašnāvības plānus un pašnāvības mēģinājumus atzīmējuši attiecīgi 25,5%, 14,4% un 8,7% 15-16 gadus veci pusaudži, un tas ir ārkārtīgi satraucošs fakts.⁴⁴ Jelgavā dēļ tīša paškaitējuma 2014.gadā mira 10 personas (18,2 gadījumi uz 100 000 iedz., kas ir nedaudz mazāk kā vidēji Latvijā).

10. attēls Mirstība dēļ tīša paškaitējuma Jelgavā, SPKC dati



Ir izteikta saistība starp pašnāvības mēģinājumiem un vardarbību ģimenē. Latvijā 2014.gadā 123 sievietes mēģinājušas izdarīt pašnāvību pēc vardarbības gadījumiem no partnera puses. Valsts policija gada laikā devusies uz 7000 izsaukumiem saistībā ar vardarbību ģimenē. 2015.gadā ticis ieviests sociālās rehabilitācijas pakalpojums no

³⁷Latvijas Universitātes veiktais pētījums "Izvērtējuma veikšana Sabiedrības veselības pamatnostādņu 2014.-2020.gadam

http://www.vm.gov.lv/images/userfiles/sab_ves_pamatnost_izvertejums_31_01_14.pdf

³⁸ WHO Regional Office of Europe, Mental Health facing the challenge, building solutions, Report from the European Ministerial Conference, Copenhagen, 2005

³⁹ WHO Prevention of Mental disorders. Effective interventions and policy options. Summary report, 2004

⁴⁰ WHO Prevention of Mental disorders. Effective interventions and policy options. Summary report, 2004

⁴¹ Zārde I., Pulmane K., Villeruša A. Psihiatriskā stigma – dzimuma, vecuma, izglītības un iepriekšēja kontakta ietekme uz gatavību sociāli pieņemt indivīdus ar psihisku saslimšanu. RSU 2012.gada Zinātniskā konference. Tēzes. Rīga, RSU, 2012.

⁴² SPKC dati, 2015

⁴³ Sabiedrības veselības pamatnostādnes 2014.-2020.gadam

⁴⁴ Pulmanis T., Sprinģe L., Trapencieris M., Taube M., Pašnāvnieciskās uzvedības mūža prevalence un tās izmaiņas dinamiskā 15-16 gadus veciem pusaudžiem dzimumu grupās Latvijā. RSU 2021.gada medicīnas nozares pētnieciskā darba publikācijas 1.sējums. Rīga, RSU: 2013., 167.-171.lpp.

vardarbības cietušām personām, un to izmantoja 114 personas visā Latvijā, daļa no tām arī Jelgavas pilsētā.⁴⁵

Latvijas Republikas Labklājības ministrija norāda, ka biežākais vardarbības veids pret bērniem ir vardarbība ģimenē. Bērnu un pusaudžu uzticības tālruņa dati liecina, ka zvanu skaits par vardarbību ģimenē pieaug – tie ir apmēram 600 zvanu katru gadu. Pieaug zvanu skaits tieši par emocionālo vardarbību un pamešanu novārtā, kas izraisa tādas bērnu problēmas kā saskarsmes grūtības un zems pašvērtējums. Arī no vardarbības cietušiem bērniem pieejams sociālās rehabilitācijas pakalpojums, kuru Latvijā saņēmuši 2800 bērni, no tiem Jelgavas pilsētā pakalpojuma saņēma 13 bērni.⁴³

Jelgavas pilsētā un skolās trūkst pasākumu depresijas un pašnāvību profilaksei.⁴⁶ Nepieciešami pasākumi, lai mazinātu pacientu ar garīgās veselības traucējumiem sociālās atstumtības risku.⁴⁷ Lai uzlabotu garīgo veselību, jāstrādā arī ar topošajiem un jaunajiem vecākiem, sevišķi no sociālekonomiskā riska grupām.

1.4. INFEKCIJAS SLIMĪBAS

1.4.1. VAKCINĀCIJA

Šobrīd Latvijā vakcinācija tiek veikta pret 14 infekcijas slimībām (7.tabula), ar kurām slimo galvenokārt bērni vai kuras rada vislielākos riskus sabiedrības veselībai, piemēram, difterija un trakumsērga (pēc saskarsmes ar potenciālu infekcijas avotu), pret kurām vakcinē arī pieaugušos.⁴⁸

Vakcinācijas aptveri ietekmē attieksme pret profilaktiskajiem veselības aprūpes pakalpojumiem, dažādi sociāli ekonomiskie faktori, kā arī vakcinācijas pretinieku viedokļu popularizēšana sabiedrībā, nepatīcas un zinātniski nepamatotas informācijas par vakcinācijas nozīmi un drošību izplatīšana. 10.attēlā atspoguļoti dati par vakcinācijas aptveri Latvijā tām vakcīnām, kuras šobrīd visbūtiskāk atpaliek no mērķa – 96% aptveres (11.attēls).

7.tabula Vakcinācijas kalendārs

Vecums	Vakcīna
0-12 h	B hepatīts
2-5 dienas	Tuberkuloze
2 mēn.	Kombinētā vakcīna (difterija, stinguma krampji, garais klepus, poliomiēlīts, b tipa Haemophilus influenzae infekcija, B hepatīts); Pneimokoku infekcija; 1.deva Rotavīrusu infekcija
3 vai 4 mēn.	2.deva Rota vīrusu infekcija
4 mēn.	Kombinētā vakcīna (kā 2.mēn.); Pneimokoku infekcija
6 mēn.	Kombinētā vakcīna (kā 2.un 4. mēn.) 3.deva Rotavīrusu infekcija
12-15 mēn.	Kombinētā vakcīna (kā 2.,4. un 6.mēn.); Kombinētā vakcīna (Masalas, epidēmiskais parotīts, masaliņas); Pneimokoku infekcija un Vējbakas
7 gadi	Kombinētā vakcīna (difterija, stinguma krampji, garais klepus, poliomiēlīts); Kombinētā vakcīna (Masalas, epidēmiskais parotīts, masaliņas)
12 gadi	Cilvēka papilomas vīrusa infekcija (tikai meitenēm); Masaliņas (tikai meitenēm)
14 gadi	Kombinētā vakcīna (difterija, stinguma krampji, garais klepus, poliomiēlīts); B hepatīts (tiem, kuri nav vakcināti iepriekš)
ik 10 gadus	Kombinētā vakcīna (difterija, stinguma krampji)

⁴⁵ Latvijas Republikas Labklājības ministrija, 2016

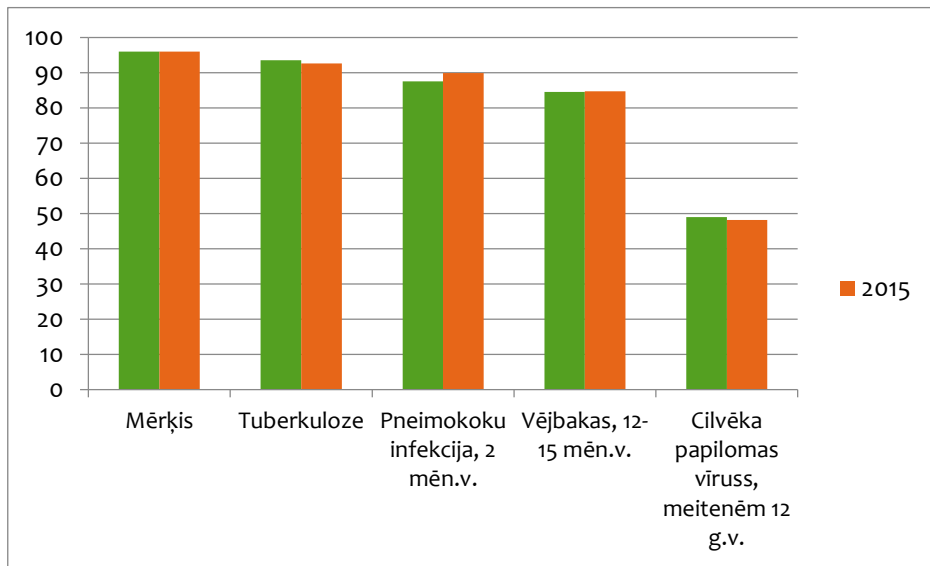
⁴⁶ Latvijas Universitātes veiktais pētījums "Izvērtējuma veikšana Sabiedrības veselības pamatnostādņu 2014.-2020.gadam izstrādei"

http://www.vm.gov.lv/images/userfiles/sab_ves_pamatnost_izvertejums_31_01_14.pdf

⁴⁷ Sabiedrības veselības pamatnostādnes 2014.-2020.gadam

⁴⁸ Sabiedrības veselības pamatnostādnes 2014.-2020.gadam

11. attēls Vakcinācijas aptvere Latvijā, 2014. gads un 2015. gada janvāris - septembris



Katru gadu rudens un ziemas periodā ar mazāku vai lielāku intensitāti tiek novērota gripas epidēmiskā aktivitāte. Ik gadu gripa izraisa smagas komplikācijas daudziem pacientiem un kļūst par iemeslu vairākiem desmitiem nāves gadījumu, sevišķi tā ir bīstama iedzīvotājiem vecumā no 0 līdz 24 mēnešiem, virs 65 gadiem, grūtniecēm un plaušu, SAS, vielmaiņas traucējumu un citu hronisko slimību gadījumos. Iedzīvotāju imunizācijas līmenis pret gripu Latvijā ir ļoti zems salīdzinājumā ar citām ES valstīm, pēdējo gadu laikā vidēji sasniedzot tikai 0,5%. 2014./2015.gada gripas sezonā Jelgavā gripas epidēmijas sliekšnis tika pārsniegts pat 21 reizi.^{49,50} Lai ierobežotu gripas izplatību pilsētā, tika izdots rīkojums atcelt un nerīkot pasākumus, kur telpās vienlaikus uzturas 30 un vairāk bērni vai 50 un vairāk pieaugušie.

Latvijā pieaudzis arī difterijas gadījumu skaits. Eiropā difterija ir gandrīz izskausta, kamēr Latvijā pēc saslimstības intensitātes jau vairākus gadus ieņem pirmo vietu ES valstu vidū. Laika posmā no 2006. līdz 2010.gadam no visiem ES valstu ziņotiem difterijas gadījumiem 61% gadījumu tika reģistrēti Latvijā. Difterijas epidemioloģiskās situācijas pasliktināšanas iemesls ir nepietiekams imunizācijas līmenis pret šo infekciju,

īpaši pieaugušo un pusaudžu vidū, ar tendenci samazināties – pieaugušo vidū 2012.gadā vakcinācijas līmenis bija vien 59,6%.

2009.gada pētījuma dati liecina, ka 1,7% Latvijas iedzīvotāju (1714 uz 100 000 iedz.) ir inficēti ar C hepatīta vīrusu (HCV).⁵¹ HCV ir nopietns apdraudējums sabiedrības veselībai un bīstamākais no visiem vīrushepatītiem, jo 80% gadījumu tas kļūst hronisks, ievērojami palielinot aknu cirozes un/vai aknu vēža gadījumu skaitu.⁵² 2012.gada dati liecina, ka saslimstība ar hronisku C hepatītu Jelgavas pilsētā ir augstāka kā vidēji valstī – attiecīgi 74 un 67 gadījumi uz 100 000 iedzīvotājiem.⁵³

Latvija joprojām ir to ES valstu vidū, kur HIV infekcijas izplatības rādītāji ir augsti: 2011.gadā incidences (jauno gadījumu skaits) rādītājs bija 14,4 uz 100 000 iedzīvotāju (2012.gadā – 16,6) jeb otrs augstākais, pārsniedzot Eiropas vidējo rādītāju (5,7) vairāk kā divas reizes.

Jāveic infekcijas slimību profilakses darbs, sniedzot sabiedrībai informāciju par dažādām infekcijas slimībām, par vakcināciju un tās nepieciešamību. Tāpat sabiedrība jāizglīto par vienkāršām profilakses metodēm, piemēram, roku mazgāšanu.

⁴⁹ Latvijas sabiedrības veselības pamatnostādnes 2014.-2020.gadam

⁵⁰ SPKC dati

⁵¹ „C vīrushepatīta izplatība Latvijā”, Latvijas Infektoloģijas centrs, 2009

⁵² Latvijas sabiedrības veselības pamatnostādnes 2014.-2020.gadam

⁵³ Jelgavas veselības profils, SPKC

1.5. ĢIMENES VESELĪBA

Jelgavā katru gadu pieaug dzimstības rādītāji, par ko liecina 12.attēls – 2014.gadā Jelgavas pilsētā dzimuši 12,8 bērni uz 1000 iedzīvotājiem, kas ir augstāks rādītājs kā vidēji Latvijā.

12.attēls Dzimstības koeficients, uz 1000 iedz.



Būtisks faktors zīdaiņu veselīgā attīstībā ir zīdīšana. Zīdīšanas rādītāji liecina par uztura paradumiem. Ekskluzīva zīdīšana nozīmē to, ka zīdaiņi līdz sešu mēnešu vecumam tiek zīdīti tikai ar mātes pienu. PVO dati rāda, ka 2011.gadā līdz sešu mēnešu vecumam ekskluzīvi zīdīti tikai 16,4% bērnu. Tas ir kritiski zems rādītājs, un zīdīšanu nepieciešams popularizēt, izglītojot topošos vecākus par tās pozitīvajām īpašībām un kļiedējot dažādus sabiedrībā iesakņojušos mītus. Tāpat jāizglīto ārstniecības personas un jāstiprina viņu nostāja šajā jautājumā – gan slimnīcas dzemdību nodaļā, gan ģimenes ārstu praksēs.

Statistika rāda, ka Jelgavas pilsētā ir augstāki perinatālās mirstības rādītāji kā vidēji Latvijā, taču jāņem vērā, ka absolūtos skaitļos nāves gadījumu skaits ir ļoti neliels, tādēļ, aprēķinot salīdzināmos rādītājus, rodas iespāids par būtisku atšķirību. Taču kopumā Latvijā perinatālā mirstība ir augstāka kā ES, tāpēc nepieciešama iejaukšanās, lai šos rādītājus samazinātu.

Lai uzlabotu topošo un jauno vecāku izglītību par dažādiem ar veselību saistītiem jautājumiem, jānodrošina iespēja apmeklēt bezmaksas

izglītojošas nodarbības, īpašu uzmanību pievēršot sociālā riska ģimeņu izglītošanai.

1.5.1. SEKSUĀLI REPRODUKTĪVĀ VESELĪBA

Jaunieši uzskatāmi par vienu no riska grupām HIV infekcijai, jo 30,7% (2012.gadā) pirmreizējo gadījumu ir vecuma grupā līdz 30 gadiem (2,9% - līdz 18 gadiem). Prezervatīvu lietošana pasargā gan no STI (tai skaitā HIV infekcijas), gan nevēlamas grūtniecības. Kā liecina skolēnu paradumu pētījuma dati, Latvijā 86% zēnu un 77% meiteņu (15 gadu vecumā) norādījuši, ka pēdējo dzimumattiecību laikā izsargājušies, izmantojot prezervatīvu, savukārt hormonālo kontracepciju 7% zēnu un 11% meiteņu.⁵⁴

Pusaudžu grūtniecība ir viens no rādītājiem, kas norāda uz pusaudžu informētību, prasmēm un atbildību reprodktīvās veselības jomā. Ik gadu Latvijā ap 200-300 mazuļu jeb 1,5-2% no visiem jaundzimušajiem piedzimst mātēm, kas ir jaunākas par 18 gadiem.

Lai gan pēdējos gados vērojama rādītāju uzlabošanās, tomēr šī situācija vēlreiz aktualizē vajadzību palielināt jauniešiem draudzīgu veselības aprūpes pakalpojumu pieejamību un norāda uz kontracepcijas izmantošanas informatīviem un ekonomiskiem šķēršļiem un nepieciešamību izglītot jauniešus par seksuāli reprodktīvās veselības tēmām. Lai to darītu veiksmīgi, jāstiprina Jelgavas pilsētas pedagogu kompetences un jāsniedz metodisks atbalsts šo tēmu apspriešanā mācību stundās.

1.5.2. MUTES VESELĪBA

Saldināto dzērienu un saldumu lietošana uzturā, kā arī nepietiekamas rūpes par mutes dobuma higiēnu negatīvi ietekmē mutes veselību. Saskaņā ar Latvijas iedzīvotāju veselību ietekmējošo paradumu pētījuma 2012.gada datiem redzams, ka biežāk nekā reizi dienā zobus tīra kopumā tikai 49,3% respondentu (39,5% vīriešu un 58,5% sievietes). Zobu tīrīšanas biežums samazinās, pieaugot vecumam. Retāk kā vienu reizi dienā zobus tīra 14,8% vīriešu un 6,1% sievietes. Diemžēl zobus vispār netīra 2,9% Latvijas iedzīvotāju, un to īpatsvars pieaug līdz ar vecumu. Latvijas skolēnu veselības paradumu pētījuma 2014.gada dati parāda, ka zobus vairāk nekā vienu reizi dienā tīra tikai 41% zēnu un 58,1% meiteņu.

⁵⁴ Latvijas sabiedrības veselības pamatnostādnes 2014.-2020.gadam

Zobu kariess Latvijā ir būtiska problēma, kas skar visu vecuma grupu iedzīvotājus. Zobu kariesa izplatību raksturo KPE indekss (kariozo, plombēto, izrauto zobu skaits). Pēdējos piecos gados saglabājas tendence, ka katram trešajam bērnam 6 gadu vecumā ir vismaz viens kariozs zobs. divpadsmitgadīgu bērnu vidū pastāvīgo zobu KPE indekss ir trīsreiz augstāks, kas nozīmē, ka vidēji katram divpadsmitgadīgam bērnam ir vismaz trīs kariozi zobi.

Latvijā tikai 46% bērnu vecumā no 0-17 gadiem 2013.gadā apmeklēja zobārstu, Jelgavas pilsētā šis rādītājs ir vēl zemāks – zobārstu apmeklējuši tikai 40% bērnu un jauniešu. Zobārstniecības pakalpojumi no valsts budžeta līdzekļiem pilnā apjomā tiek apmaksāti bērniem līdz 18 gadu vecumam. Bērniem tiek apmaksāta arī zobu higiēna:

- vienu reizi gadā - 2 līdz 18 gadu vecumā;
- divas reizes gadā - 7, 11 un 12 gadu vecumā.

Jelgavā bērniem līdz 18 gadu vecumam zobārstniecības pakalpojumus bez maksas sniedz 11 praksēs, kurām ir līgumattiecības ar Veselības ministrijas Nacionālo veselības dienestu, higiēnista pakalpojumus sniedz 10 praksēs.

Ņemot vērā zemos zobārsta apmeklējuma rādītājus Jelgavā un vispārējo bērnu un jauniešu mutes veselības stāvokli, nepieciešams veikt izglītojošu darbu ģimenēm par mutes veselību un veicināt zobārsta pakalpojumu izmantošanu bērniem līdz 18 gadu vecumam, kad tas ir bezmaksas pakalpojums.

Stiprās puses	Vājās puses
<ul style="list-style-type: none"> - Noteiktas prioritārās jomas veselības veicināšanā - VAVN darbība - Jelgavas pilsētas dalība NVPT - Veselības veicināšanas konsultatīvā komisija - Pašvaldības budžets veselības veicināšanai, sportam, izglītojošo pasākumu organizēšanai un brīvā laika aktivitātēm - Pašvaldības atbalsts sporta klubiem - Pilsētas vide un infrastruktūra (parki, upes, sporta laukumi u.c.) - Sporta servisa centrs un tā sporta bāzes - Izglītības iestāžu sporta infrastruktūra - Četri āra treniņu laukumi - Peldētāpmācība 1.,2.klasēm un vairākās PII - Izglītības iestāžu darbs veselības veicināšanā - Ģimenes ārstu un ārstniecības personu ikmēneša konferences - Atkarību profilakses punkts - Atbalsta grupas atkarīgiem un līdzatkarīgiem - SSC, ZRKAC un citu ppi iesaiste veselības veicināšanas aktivitāšu organizēšanā 	<ul style="list-style-type: none"> - Dažādu pasākumu koordinācijas trūkums - Darba devēju iesaistīšana veselības veicināšanā - Nepietiekams fizisko aktivitāšu piedāvājums dažādām mērķgrupām - Daudzdzīvokļu māju pieguļošajās teritorijās nepiemērotā vide fiziskām aktivitātēm - Nepietiekams fizisko aktivitāšu piedāvājums ģimenēm ar bērniem - Nav izveidotas tradīcijas fizisko aktivitāšu nodarbību organizēšanai darba kolektīvos - Peldbaseini un pludmales nav pieejamas personām riteņkrēslā - Nepietiekama komunikācija ar pilsētas iedzīvotājiem e-vidē par veselības veicināšanas tēmām - Veselības aprūpes iestāžu, ģimenes ārstu vāja iesaiste sabiedrības veselības veicināšanā - Pilsētas interneta portāls, “Jelgavas Vēstnesis” - netiek pilnvērtīgi izmantoti pašvaldības informācijas kanāli
Iespējas	Draudzi
<ul style="list-style-type: none"> - Veselības veicināšanas plānošanas dokumenta izstrāde - Veselības aprūpes un veicināšanas nodaļas kapacitātes stiprināšana (amatu vietas, speciālistu piesaistīšana) - NVO iesaistīšana sadarbības tīklā - ES un citu fondu pieejamība veselības veicināšanas un citu projektu izstrādei - Izglītības iestāžu iesaistīšanās Nacionālajā veselību veicinošo skolu tīklā - Izglītības iestāžu pedagogu un medmāsu kompetenču celšana veselības veicināšanā - Pētījuma (aptaujas) organizēšana iedzīvotāju veselības paradumu un vajadzību izpētei - Monitoringa organizēšana par pasākumu efektivitāti - Finansējuma proporcijas pārskatīšana interešu izglītošanai 50:50 starp fiziskām aktivitātēm un citām aktivitātēm (māksla, mūzika u.c.), papildus finansējuma piešķiršana - SIP kapacitātes stiprināšana (jaunas telpas NVO vajadzībām, izglītojošo pasākumu organizēšanai) - Pilsētas interneta portāls, “Jelgavas vēstnesis” – iknedēļas bezmaksas izdevums 	<ul style="list-style-type: none"> - Izglītības iestāžu pasīva iesaistīšanās NVVST - Valsts un citu programmu slēgšana (Skolas piens, Skolas auglis, atbalsts peldētāpmācībai, utml.) - Netiek veikta sporta infrastruktūras renovācija un izveide - Netiek stiprināta VAVN kapacitāte - Vāja NVO atsauce un iesaiste sadarbības tīklā - Netiek veikts pētījums paradumu un vajadzību izpētei - Politiskas izmaiņas pašvaldībā

3. STRATĒGISKĀ DAĻA

Ņemot vērā esošās situācijas analīzi veselības veicināšanas jomā Jelgavas pilsētā, tika noteikti rīcības virzieni konstatēto problēmu risināšanai (8.tabula).

8. tabula Konstatētās problēmas un iespējamie risinājumi

Problēma	Risinājums	Rīcības virziens
Nepietiekama veselības veicināšanas pasākumu koordinācija un sadarbība starp nozarēm un iestādēm.	Izstrādāt koordinācijas sistēmu, lai pilnveidotu veselības veicināšanas aktivitāšu organizēšanu un koordinēšanu pilsētā. Paplašināt NVO, amatieru sporta klubu un citas organizāciju, kuras saņem pašvaldības finansiālu atbalstu, darbību veselības veicināšanas jomā. Ieviest pašvaldības projektu konkursu veselības veicināšanā un tam izveidot fondu.	- Komunikācijas un starpnozaru sadarbības attīstība
Nepietiekams piedāvājums nodarboties ar fiziskām aktivitātēm veselības saglabāšanai profesionāļu vadībā bezmaksas. Ierobežota pieejamība sporta infrastruktūrai – noslogotas sporta bāzes, nolietoti skolu sporta laukumi, maz brīvpieejas sporta laukumu. Nav apkopota un publicēta informācija par aktivitātēm, infrastruktūru un vides objektiem, kuros iespējams nodarboties ar fiziskām aktivitātēm veselības saglabāšanai.	Papildināt fizisko aktivitāšu klāstu. Attīstīt infrastruktūru. Uzlabot informācijas apriti starp pašvaldību un sabiedrību.	- Iedzīvotāju iesaiste regulārās un pietiekamās fiziskās aktivitātēs - Drošas un veselību veicinošas vides attīstība pilsētā - Komunikācijas un starpnozaru sadarbības attīstība
Nepietiekams un teorētisks darbs veselīga uztura veicināšanas jomā. Nepietiekams izglītojošais darbs ar skolēniem un viņu vecākiem.	Pievērst uzmanību praktiskām aktivitātēm, organizējot izglītojošus pasākumus par veselīgu uzturu. Veikt izglītojošo darbu ar skolēniem un viņu vecākiem. Uzraudzīt uztura normu ievērošanu izglītības iestādēs; Nodrošināt dzeramā ūdens pieejamību. Piemērot Zaļā publiskā iepirkuma kritērijus, veselīga uztura nodrošināšanai izglītības iestādēs.	- Veselīga un pilnvērtīga uztura lietošanas veicināšana - Komunikācijas un starpnozaru sadarbības attīstība
Nepārskatāms interešu izglītības piedāvājums pilsētā. Nepietiekama pedagogu un izglītības iestāžu medicīnas māsu kompetence atkarību profilakses darbā.	Pārskatīt un veicināt bērnu un jauniešu iesaisti interešu izglītībā. Veikt izglītojošo darbu ar skolēniem un viņu vecākiem. Stiprināt pedagogu un izglītības iestāžu medicīnas māsu kompetences atkarību profilakses jomā. Pievērst uzmanību gan atkarībizraisošo vielu lietošanas jautājumiem (smēķēšana, alkohols,	- Iedzīvotāju iesaiste regulārās un pietiekamās fiziskās aktivitātēs - Atkarību profilakse - Komunikācijas un starpnozaru sadarbības attīstība

	narkotiskās vielas), gan ēšanas, informāciju tehnoloģiju lietošanas atkarībām u.c.	
<p>Nav pietiekami attīstīta vide un infrastruktūra veselīga dzīvesveida paradumu ieviešanai un uzturēšanai Jelgavas pilsētas iedzīvotājiem.</p> <p>Nav apkopota un pieejamā veidā publicēta informācija par infrastruktūras un vides iespējām veselīga dzīvesveida paradumu veidošanai.</p> <p>Nepietiekama sporta infrastruktūra izglītības iestāžu audzēkņu iesaistei papildus fiziskajās aktivitātēs.</p>	<p>Paplašināt infrastruktūru fizisku aktivitāšu veikšanai veselības saglabāšanas nolūkos- brīvpieejas sporta laukumi, sporta bāzes, skolu sporta zāļu un sporta laukumu atjaunošana.</p> <p>Veidot informācijas apkopojumu un publicēt to viegli pieejamos informācijas avotos par veselības veicināšanas iespējām pilsētā – izveidot atsevišķu mājas lapu vai plašu sadaļu pilsētas portālā.</p>	<ul style="list-style-type: none"> - Drošas un veselību veicinošas vides attīstība pilsētā - Komunikācijas un starpnozaru sadarbības attīstība
<p>Augsti mirstības rādītāji no SAS – 1.vietā Jelgavā.</p> <p>Augsti mirstības rādītāji no SAS vīriešiem darbības vecumā.</p> <p>Nepietiekams skaits iedzīvotāju veic profilaktiskās pārbaudes.</p>	<p>Veicināt veselīgus dzīvesveida pradumus, jo vienkāršākā SAS profilakse ir smēķēšanas atmešana, regulāras fiziskas aktivitātes un sabalansēta uztura lietošana (palielinot dārzeņu, augļu patēriņu, mazinot sāls un piesātināto tauku un trans-taukskābju patēriņu uzturā), un veselīgas ķermeņa masas uzturēšana.⁵⁵</p> <p>Strādāt pie sabiedrības informētības uzlabošanas, lai mazinātu mirstību no SAS un riska faktoru negatīvo ietekmi uz veselību.</p> <p>Pievērst īpašu vērību vīriešu darbības vecumā veselībai.</p> <p>Veicināt profilaktisko pārbažu veikšanu.</p>	<ul style="list-style-type: none"> - Iedzīvotāju iesaiste regulārās un pietiekamās fiziskās aktivitātēs - Veselīga un pilnvērtīga uztura lietošanas veicināšana - Atkarību profilakse - Slimību profilakse - Komunikācijas un starpnozaru sadarbības attīstība
<p>Zemi onkoloģiskā skrīninga aptveres rādītāji.</p> <p>Onkoloģiskās saslimšanas ir otrais biežākais nāves cēlonis Jelgavā.</p>	<p>Veicināt veselīgus dzīvesveida pradumus, jo 30% no vēža izraisītājiem nāves gadījumiem varētu novērt, ietekmējot piecus galvenos uzvedības un diētas riska faktorus: augstu ķermeņa masas indeksu, nepietiekamu augļu un dārzeņu lietošanu uzturā, fiziskās aktivitātes trūkumu, alkohola un tabakas lietošanu.⁵⁶</p> <p>Veikt informatīvu darbu un iesaistot ģimenes ārstus, ārstu palīgus un medmāsas - interence vēža skrīninga aptveres uzlabošanai.</p>	<ul style="list-style-type: none"> - Iedzīvotāju iesaiste regulārās un pietiekamās fiziskās aktivitātēs - Veselīga un pilnvērtīga uztura lietošanas veicināšana - Atkarību profilakse - Slimību profilakse - Komunikācijas un starpnozaru sadarbības attīstība

⁵⁵ LR VM Sabiedrības veselības pamatnostādnes 2014.-2020.gadam.

⁵⁶Latvijas Universitātes veiktais pētījums "Izvērtējuma veikšana Sabiedrības veselības pamatnostādņu 2014.-2020.gadam izstrādei" http://www.vm.gov.lv/images/userfiles/sab_ves_pamatnost_izvertejums_31_01_14.pdf

<p>Jelgavas pilsētā un skolās trūkst pasākumu depresijas un pašnāvību profilaksei.⁵⁷</p> <p>Pacienti ar garīgās veselības traucējumiem ir ar sociālās atstumtības risku.⁵⁸</p>	<p>Veikt izglītojošo darbu, lai uzlabotu garīgo veselību. Mērķgrupas - topošie un jaunie vecāki, sevišķi no sociālekonomiskā riska grupām.</p> <p>Mazināt stigmatas garīgās veselības jomā.</p> <p>Stiprināt pedagogu un izglītības iestāžu medicīnas māsu kompetences.</p>	<ul style="list-style-type: none"> - Atkarību profilakse - Garīgās veselības veicināšana - Slimību profilakse - Komunikācijas un starpnozaru sadarbības attīstība
<p>Pazeminās vakcinācijas aptvere Latvijā.</p> <p>Palielinās vakcīnkontrolējamo infekciju saslimstības rādītāji.</p> <p>Jelgavā ik gadu norisinās izteikta gripas epidēmija.</p>	<p>Informēt sabiedrību par infekcijas slimībām.</p> <p>Informēt par vakcināciju un tās nepieciešamību.</p> <p>Izglītot sabiedrību par vienkāršam profilakses metodēm, piemēram, roku mazgāšanu.</p>	<ul style="list-style-type: none"> - Slimību profilakse - Komunikācijas un starpnozaru sadarbības attīstība
<p>Nepietiekams piedāvājums topošo un jauno vecāku izglītošanas jomā par dažādiem ar veselību saistītiem jautājumiem.</p>	<p>Nodrošināt iespēju apmeklēt bezmaksas izglītojošas nodarbības, īpašu uzmanību pievēršot sociālā riska ģimeņu izglītošanai.</p> <p>Veikt izglītojošo darbu vietējos medijos.</p>	<ul style="list-style-type: none"> - Veselīga un pilnvērtīga uztura lietošanas veicināšana - Garīgās veselības veicināšana - Slimību profilakse - Komunikācijas un starpnozaru sadarbības attīstība
<p>Liels nepilngadīgo grūtnieču skaits.</p> <p>Augsti seksuāli transmisīvo infekciju saslimstības rādītāji.</p>	<p>Stiprināt Jelgavas pilsētas pedagogu kompetences un sniegt metodisku atbalstu seksuāli reprodūktīvās veselības tēmu apspriešanā mācību stundās.</p> <p>Izglītot jauniešus.</p>	<ul style="list-style-type: none"> - Slimību profilakse - Komunikācijas un starpnozaru sadarbības attīstība
<p>Zemi zobārsta apmeklējuma rādītāji Jelgavā.</p> <p>Slikts vispārējais mutes veselības stāvoklis.</p>	<p>Izglītot ģimenes par mutes veselību.</p> <p>Agrīna mutes higiēnas apmācība PII.</p> <p>Veicināt zobārsta un higiēnista pakalpojumu izmantošanu bērniem līdz 18 gadu vecumam, kad tas ir valsts apmaksāts pakalpojums.</p>	<ul style="list-style-type: none"> - Slimību profilakse - Komunikācijas un starpnozaru sadarbības attīstība

⁵⁷ Latvijas Universitātes veiktais pētījums "Izvērtējuma veikšana Sabiedrības veselības pamatnostādņu 2014.-2020.gadam izstrādei" http://www.vm.gov.lv/images/userfiles/sab_ves_pamatnost_izvertejums_31_01_14.pdf

⁵⁸ Sabiedrības veselības pamatnostādnes 2014.-2020.gadam

Latvijas sabiedrības veselības pamatnostādnes noteiktais politikas virsmērķis ir palielināt Latvijas iedzīvotāju veselīgi nodzīvoto mūža gadu skaitu un novērst priekšlaicīgu nāvi, saglabājot, uzlabojot un atjaunojot veselību. Jelgavas veselības veicināšanas programmas rīcības virzieni sasaistās ar pamatnostādnes noteiktajiem apakšmērķiem un uzdevumiem (skat. 9.tabulu).

9.tabula Programmas prioritātes, rīcības virzieni un to sasaiste ar Latvijas sabiedrības veselības pamatnostādnes

Veselības veicināšanas programma Jelgavas pilsētā	Latvijas sabiedrības veselības pamatnostādnes
	Apakšmērķis: Samazināt priekšlaicīgu mirstību no neinfekciju slimībām, mazinot riska faktoru negatīvo ietekmi uz veselību. Rīcības virziens: Neinfekciju slimību riska faktoru mazināšana;
RV1: Iedzīvotāju iesaiste regulārās un pietiekamās fiziskās aktivitātēs	Uzdevums: Popularizēt fiziskās aktivitātes sabiedrībā, īpaši, sociālās atstumtības un nabadzības riskam pakļauto iedzīvotāju grupām.
RV2: Veselīga un pilnvērtīga uztura lietošanas veicināšana	Uzdevums: Popularizēt veselīga uztura jautājumus sabiedrībā (t.sk. darbspējīgiem iedzīvotājiem, īpaši, sociālās atstumtības un nabadzības riskam pakļauto iedzīvotāju grupām).
RV3: Atkarību profilakse	Uzdevums: Atkarību izraisošo vielu un procesu izplatības samazināšana sabiedrībā, īpaši, sociālās atstumtības un nabadzības riskam pakļauto iedzīvotāju grupām.
RV4: Garīgās veselības veicināšana	Uzdevums: Garīgās veselības veicināšana sabiedrībā, īpaši sociālās atstumtības un nabadzības riskam pakļauto iedzīvotāju grupām.
RV5: Slimību profilakse	Apakšmērķis: Uzlabot mātes, tēva un bērna veselību, samazināt zīdaiņu mirstību Rīcības virziens: grūtnieču un bērnu veselības uzlabošana; Uzdevums: Seksuālās un reprodūktīvās veselības veicināšana, sabiedrībā, īpaši sociālās atstumtības un nabadzības riskam pakļauto iedzīvotāju grupām. Apakšmērķis: Samazināt iedzīvotāju saslimstību ar infekcijas slimībām.
RV6: Drošas un veselīgas veicinošas vides attīstība pilsētā	Apakšmērķis: Veicināt veselīgu un drošu dzīves un darba vidi, samazināt traumatismu un mirstību no ārējiem nāves cēloņiem.
RV7: Komunikācijas un starpnozaru sadarbības attīstība	Apakšmērķis: Novērst nevienlīdzību veselības jomā, veicot pasākumus, lai nodrošinātu Latvijas iedzīvotājiem vienādas iespējas veselības veicināšanā un veselības aprūpē. Uzdevums: partnerības un starpnozaru sadarbības nodrošināšana.

Stratēģiskajā matricā (skat. 10. tabulu) parādīti Veselības veicināšanas programmas Jelgavas pilsētai stratēģiskie uzstādījumi – attīstības vīzija, darbības jomas un rīcības virzieni.

10. tabula Veselības veicināšanas programmas Jelgavas pilsētai stratēģiskā matrica

Vīzija 2022			
Jelgava – pilsēta, kuras iedzīvotājam rūp sava un tuvāko veselība - jelgavnieks ir informēts un izglītots par veselību ietekmējošo faktoru nozīmi un pieņem atbildīgus lēmumus par savu un ģimenes veselību.			
Jelgavā ir kvalitatīva un veselību veicinoša dzīves, darba un atpūtas telpa pilsētas iedzīvotājiem un tās viesiem.			
Joma	Cilvēks	Vide	Sadarbība
Rīcības virzieni	RV1: Iedzīvotāju iesaiste regulārās un pietiekamās fiziskās aktivitātēs	Rv6: Drošas un veselību veicinošas vides attīstība pilsētā	RV7: Komunikācijas un starpnozaru sadarbības attīstība
	RV2: Veselīga un pilnvērtīga uztura lietošanas veicināšana		
	RV3: Atkarību profilakse		
	RV4: Garīgās veselības veicināšana		
	RV5: Slimību profilakse		

Programmas efektivitāte tiks noteikta, mērot rezultātos radītājus, kuri noteikti 11.tabulā.

11.tabula Programmas efektivitātes uzraudzības rezultatīvie rādītāji

Rīcības virzieni	Programmas rezultatīvie rādītāji	Atsauces līmenis	Datu avots
RV1: Iedzīvotāju iesaiste regulārās un pietiekamās fiziskās aktivitātēs	1. Pieaug iedzīvotāju īpatsvars, kuri nodarbojas ar regulāriem fiziskiem vingrinājumiem vismaz 30 minūtes 2-3 reizes nedēļā un biežāk	27,1%	Latvijas iedzīvotāju (15-64 gadi) veselību ietekmējošo paradumu pētījums, Zemgales reģions, 2014
RV2: Veselīga un pilnvērtīga uztura lietošanas veicināšana	2. Pieaug iedzīvotāju skaits, kuri lieto uzturā svaigus dārzeņus 6-7 dienas nedēļā	36,6%	Latvijas iedzīvotāju (15-64 gadi) veselību ietekmējošo paradumu pētījums, Zemgales reģions, 2014
	3. Samazinās pieaugušo (15-64 g.v.) īpatsvars ar lieko ķermeņa masu vai aptaukošanos (ĶMI VIRS 25)	53,5%	
RV3: Atkarību profilakse	4. Samazinās ikdienas smēķētāju īpatsvars	39,6%	Latvijas iedzīvotāju (15-64 gadi) veselību ietekmējošo paradumu

	5. Samazinās to iedzīvotāju skaits, kuri pēdējā gada laikā pārmērīgi lietojuši alkoholu (vairāk kā sešas devas vienā reizē)	45,3%	pētījums, Zemgales reģions, 2014
	6. Samazinās to iedzīvotāju skaits, kuri lieto alu vienu reizi nedēļā un biežāk	25,1%	Latvijas iedzīvotāju (15-64 gadi) veselību ietekmējošo paradumu pētījums, Zemgales reģions, 2014
RV4: Garīgās veselības veicināšana	7. Samazinās pašnāvību skaits	18,2 uz 100 000 iedz.	Jelgava, SPKC, 2014
	8. Samazinās iedzīvotāju skaits, kuri pēdējā mēneša laikā izjutušas sasprindzinājumu, stresu un nomāktību biežāk nekā pārējie un uzskata, ka dzīve ir neciešama.	8,9%	Latvijas iedzīvotāju (15-64 gadi) veselību ietekmējošo paradumu pētījums, 2014
RV5: Slimību profilakse	9. Samazinās infekcijas slimību izplatība	1.4 nodaļā apskatītās saslimšanas	SPKC, 2014
	10. Nesamazinās vai pieaug vakcinācijas aptvere	11.attēls	SPKC, 2015
RV6: Drošas un veselību veicinošas vides attīstība pilsētā	11. Pieaug labiekārtoto/jaunizveidoto infrastruktūras objektu skaits veselību veicinošām aktivitātēm	četri āra trenāžieru laukumi 27km veloveliņi u.c. infrastruktūras objekti	Pašvaldība, 2015
	12. Samazinās traumatisma rādītāji (reģistrēto traumu skaits)	1056,4 uz 100 000 iedz.	SPKC, 2013
Rv7: Komunikācijas un starpnozaru sadarbības attīstība	13. Pieaug veselības veicināšanā iesaistīto organizāciju skaits	20	Pašvaldība, 2015
	14. Pieaug sadarbības rezultātā organizēto aktivitāšu skaits	130	

Starpnozaru sadarbība un koordinācija

Lai pilnveidotu veselības veicināšanas aktivitāšu organizēšanu un koordinēšanu pilsētā, jāizstrādā sistēmu starpnozaru sadarbībai un koordinācijai. Sistēmas pilnveidošanai jāaktivizē NVO, amatieru sporta klubu un citu organizāciju, kuras saņem

pašvaldības finansiālu atbalstu, darbību arī veselības veicināšanas jomā, saskaņā ar šajā programmā noteiktajiem rīcības virzieniem.

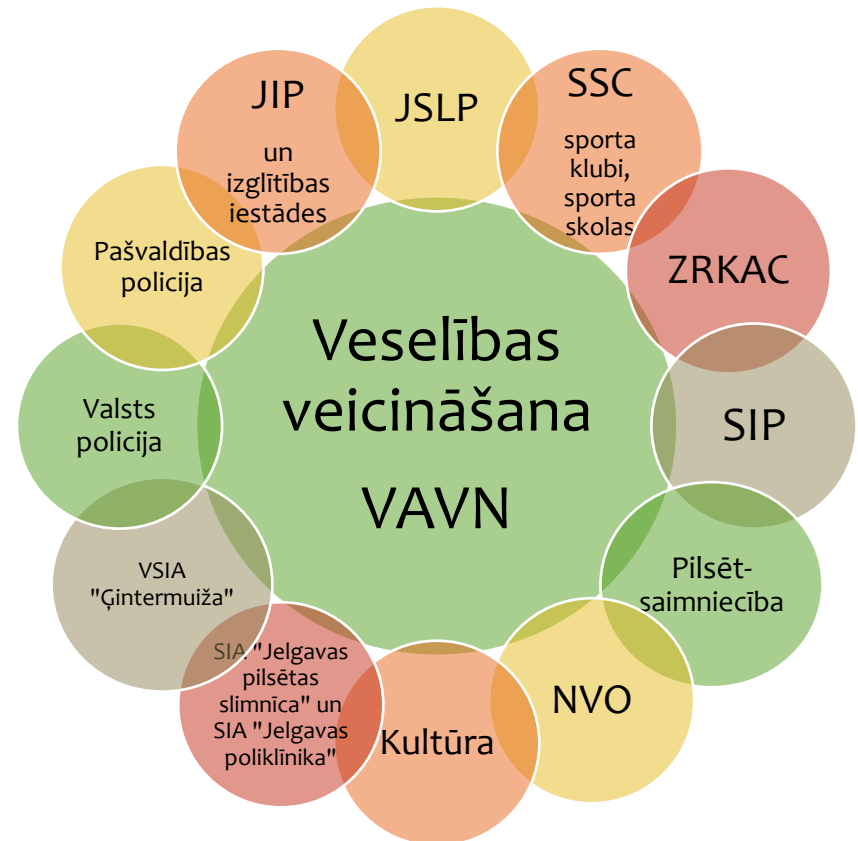
Profilakses un veselīga dzīvesveida nodrošināšanā un sekmēšanā jāisteno „veselība visās politikās” pieeja, sadarbojoties dažādām institūcijām un organizācijām sabiedrības veselības saglabāšanā un uzlabošanā.⁵⁹

Ar katru gadu Jelgavas pilsētā stiprinās veselības veicināšanā iesaistīto iestāžu sadarbības tīkls, kas ir pozitīva tendence, kuru jāturpina stiprināt. Šobrīd šajā tīklā pamatā iesaistās Jelgavas pilsētas pašvaldības iestādes, kapitālsabiedrības, bet maz iesaistās NVO un privātie uzņēmēji. Ir apzināts, ka Jelgavas pilsētā darbojas apmēram 25 biedrības un nodibinājumi, kuru viens no mērķiem ir veselības veicināšana.

Jelgavas pilsētas pašvaldībā ir izveidota Jelgavas pilsētas biedrību un nodibinājumu atbalsta programma, kas darbojas ar mērķi sekmēt iedzīvotāju aktivitāti un iesaistīšanos pilsētas attīstības un sociālo problēmu risināšanā. Atbalsta programmu jāpapildina ar mērķi veicināt jelgavnieku veselību, kas stimulētu brīvprātīgo iniciatīvu un pakalpojumu attīstību veselības veicināšanas jomā. 2015.gadā finansiālu atbalstu konkursā saņēma 45 nevalstiskās organizācijas par kopējo summu 43413,10 euro. Nākotnē nepieciešams izveidot atsevišķu veselības veicināšanas projektu atbalsta programmu, lai mērķtiecīgi novirzītu finanšu līdzekļus veselības veicināšanas aktivitātēm un veicināšanas darbā iesaistīto nevalstisko sektoru.

Koordinējošā loma Jelgavas pilsētas pašvaldības veselības veicināšanas darbā ir JSLP Veselības aprūpes un veicināšanas nodaļai, tāpēc, pieaugot nodaļas atbildībai un pienākumiem, nepieciešams stiprināt tās kapacitāti. Starpnozaru sadarbības nodrošināšanai un darba koordinēšanai jāstiprina informācijas aprites tīkls. Koordinācijas darbs tiks veikts, par pamatu izmantojot Jelgavas pilsētas domes Veselības veicināšanas konsultatīvo komisiju, nepieciešamības gadījumā pieaicinot komisijā neiekļautu nozaru, organizāciju pārstāvjus.

13.attēls Veselības veicināšanas starpnozaru sadarbības partneru tīkls



⁵⁹ Vadlīnijas pašvaldībām veselības veicināšanā, LR VM, 2011

4. RĪCĪBAS DAĻA

Uzdevumi/galvenie pasākumi izvirzītā mērķa sasniegšanai	Finansējuma avoti	Indikatīvais finansējums, EUR	Aktivitāšu uzsākšanas gads	Aktivitāšu pabeigšanas gads	Atbildīgā institūcija, sadarbības partneri	Aktivitāšu rezultatīvie rādītāji
1. Rīcības virziens: Iedzīvotāju iesaiste regulārās un pietiekamās fiziskās aktivitātēs						
1.1. Bērni un jaunieši						
1.1.1. Ārstnieciskā un fizisko veselību nostiprinošā vingrošana ar fizioterapeitu grupās	ESF	23440	2017	2019	JSLP JIP	- Iesaistīto skolēnu skaits
1.1.2. Treneru vadītas nodarbības bērniem un jauniešiem brīvpieejas sporta laukumos, dažādās pilsētas vietās, siltajā sezonā	ESF	14400	2017	2022	JSLP, SSC, SIP	- Nodarbību skaits, iesaistīto jauniešu skaits
1.1.3. Peldētāpmācības programma pirmsskolas vecuma bērniem	ESF, pašvaldība	190500	2016	2022	JIP, pašvaldība	- Izglītības programmās iesaistīto izglītojamo skaits
1.1.4. Peldētāpmācības programma 1. un 2. klašu skolēniem	Pašvaldība	203000	2016	2022	JIP SSC	- Peldētāpmācības programmu apguvuši 85% izglītojamo
1.1.5. Slidotāpmācība pirmsskolas vecuma bērniem - pilotprojekts	ESF	25000	2017	2019	JIP, SSC, JSLP	- Nodarbību skaits - Iesaistīto dalībnieku skaits
1.1.6. LOK projekts „Sporto visa klase”	LOK	-	2016	2018	JIP SSC, LOK, Jelgavas Tehnoloģiju vsk., Jelgavas 4.ssk., Jelgavas 4.vsk., JSPS	- Iesaistīto klašu un skolēnu skaits

Uzdevumi/galvenie pasākumi izvirzītā mērķa sasniegšanai	Finansējuma avoti	Indikatīvais finansējums, EUR	Aktivitāšu uzsākšanas gads	Aktivitāšu pabeigšanas gads	Atbildīgā institūcija, sadarbības partneri	Aktivitāšu rezultatīvie rādītāji
1.1.7. Sportiskās ģimenes dienas "Lediņos" vienu reizi mēnesī, inventara iegāde aktivitāšu nodrošināšanai	ESF	12000	2017	2019	JIP, Junda	- Iesaistīto dalībnieku skaits - Pasākumu skaits
1.1.8. Pamatizglītības profesionāli orientēta virziena sporta programmu īstenošana	Pašvaldība, valsts	467460	2016	2022	JIP Jelgavas 4.vsk. Jelgavas 3.ssk.	- Izglītības programmā iesaistīto izglītojamo skaits
1.1.9. Kvalitatīvu sporta profesionālās ievirzes programmu piedāvājums pilsētas sporta skolās un klubos	Valsts, u.c.	10300000	2016	2022	SSC sporta skolas, sporta klubi	- Iesaistīto jauniešu skaits - piedāvāto programmu skaits
1.1.10. Sporta interešu izglītības nodarbības visās pilsētas skolās, sporta skolās.	Valsts, pašvaldība	50 000	2016	2022	JIP SSC, Izglītības iestādes, sporta klubi	- Nodarbību skaits - iesaistīto skolēnu skaits
1.2. Pieaugušie						
1.2.1. bezmaksas ārpustelņu fizisko aktivitāšu grupu nodarbības, aprīlis – oktobris (skriešana, vingrošana (dažāda intensitāte), vingrošana jaunajām māmiņām)	ESF, Pašvaldība	43400	2016	2022	JSLP SSC	- Iesaistīto iedzīvotāju skaits
1.2.2. Veselības un darbaspēju uzturēšanas nodarbības pirmspensijas vecuma strādājošajiem	ESF	13824	2017	2019	ZRKAC	- Īstenoto kursu skaits, - iesaistīto dalībnieku skaits
1.2.3. Pilsētā reģistrēto sporta klubu nodarbības	Pašvaldības līdzfinansējums, cits	54000	2016	2022	SSC sporta klubi	- Sporta klubu dalībnieku skaits
1.2.4. Sacensības amatieru komandām un tautas sporta pasākumi	Pašvaldība, cits	372000	2016	2022	SSC sporta klubi	- Sarīkoto pasākumu skaits, - iesaistīto dalībnieku skaits

Uzdevumi/galvenie pasākumi izvirzītā mērķa sasniegšanai	Finansējuma avoti	Indikatīvais finansējums, EUR	Aktivitāšu uzsākšanas gads	Aktivitāšu pabeigšanas gads	Atbildīgā institūcija, sadarbības partneri	Aktivitāšu rezultatīvie rādītāji
1.2.5. Sporta pasākums „Jelgavas velobrauciens”	Pašvaldība, cits	17500	2016	2022	SIP Biedrība „Jelgava 21.gadsimtā”	- Pieteikto dalībnieku skaits
1.2.6. Ikgadējās NVO Sporta spēles	Pašvaldība, cits	6000	2016	2022	SIP	- NVO skaits, - dalībnieku skaits
1.2.7. Orientēšanās un piedzīvojumu sacensības skolēniem „Mana, tava Mītava”	Pašvaldība	4200	2016	2022	SIP JIP, Jelgavas ppi	- Dalībnieku skaits
1.2.8. Piedzīvojumu orientēšanās sacensības jauniešiem vecumā no 13 līdz 25 gadiem “Nobīsties Jelgavā”	Pašvaldība	3500	2016	2022	Jelgavas BJC “Junda”	- Dalībnieku skaits
1.2.9. Pārgājiens "Iepazīsti Jelgavu"	Pašvaldība	2500	2017	2020	SIP	- Dalībnieku skaits
1.2.10. Labestības skrējieni „Nes cerību”	Pašvaldība	4900	2016	2022	SIP	- Dalībnieku skaits
1.2.11. Fizisko aktivitāti veicinoši nodarbību cikli personām ar invaliditāti (redzes, dzirdes)	ESF	9600	2017	2019	SIP, JSLP, NVO	- Dalībnieku skaits
1.3. Seniori						
1.3.1. bezmaksas vingrošana personām ar funkcionāliem traucējumiem	Pašvaldība	6000	2016	2022	JSLP Pensionāru biedrība	- Pakalpojumu saņēmušo personu skaits, - nodarbību skaits
1.3.2. Veterānu sporta aktivitātes	Pašvaldība	30000	2016	2022	SSC Sporta klubi	- Organizēto pasākumu skaits, - dalībnieku skaits
1.3.3. Senioru veselības veicināšanas programma (vingrošanas cikls ar fizioterapeitu)	ESF	29920	2017	2019	JSLP	- Dalībnieku skaits
1.3.4. Atbalsts pensionāriem peldbaseina pakalpojumu izmantošanai, atlaides	Pašvaldība	-	2016	2022	JIP JIP	- Pakalpojumu saņēmušo pensionāru skaits, - baseina apmeklējumu skaits

Uzdevumi/galvenie pasākumi izvirzītā mērķa sasniegšanai	Finansējuma avoti	Indikatīvais finansējums, EUR	Aktivitāšu uzsākšanas gads	Aktivitāšu pabeigšanas gads	Atbildīgā institūcija, sadarbības partneri	Aktivitāšu rezultatīvie rādītāji
1.3.5. Brīvdabas vingrošana senioriem, vienu reizi nedēļā	ESF	4800	2017	2022	JSLP, SSC, SIP	- Dalībnieku skaits
1.3.6. Nūjošanas nodarbības, divas reizes nedēļā	ESF	9600	2017	2022	JSLP, SSC, SIP	- Dalībnieku skaits
1.3.7. Deju nodarbības, divas reizes nedēļā	ESF	9600	2017	2019	JSLP, Kultūra	- Dalībnieku skaits
2. Rīcības virziens: Veselīga un pilnvērtīga uztura lietošanas veicināšana						
2.1. Bērni un jaunieši						
2.1.1. Veselīga uztura praktiskās nodarbības skolēniem	ESF, pašvaldība	30000	2016	2022	JSLP, JIP, Izglītības iestādes	- Dalībnieku skaits
2.1.2. Izglītības iestāžu nodrošināšana ar informatīvajiem materiāliem	SPKC	-	2016	2022	JIP JSLP	- Izglītības iestāžu skaits
2.1.3. Izglītības iestāžu dalība programmās Skolas auglis un Skolas piens	EK finansējums	-	2016	2022	JIP LAD	- Izglītības iestāžu skaits
2.1.4. Zaļais iepirkums ēdināšanas pakalpojuma nodrošināšanai izglītības iestādēs	Pašvaldība, valsts	-	2015	2018	JIP Ēdināšanas pakalpojumu sniedzēji	- Izglītības iestāžu skaits
2.1.5. Dzeramā ūdens pieejamības nodrošināšana izglītojamiem	Pašvaldība	71922	2016	2022	Izglītības iestādes	- Izglītības iestāžu skaits
2.1.6. Padziļināti izglītojošo semināru cikls par bērnu veselības veicināšanas tēmām, īpaši pievēršoties izglītības iestāžu medmāsām	ESF, pašvaldība	8000	2017	2018	JIP, JSLP	- Dalībnieku skaits
2.1.7. Padziļināti izglītojošas nodarbības zīdīšanas un veselīgas bērna attīstības jautājumos, īpaši pievēršoties dzemdību speciālistu izglītošanai	ESF, pašvaldība	4000	2017	2022	JSLP, Jelgavas pilsētas slimnīca	- Dalībnieku skaits
2.2. Pieaugušie						

Uzdevumi/galvenie pasākumi izvirzītā mērķa sasniegšanai	Finansējuma avoti	Indikatīvais finansējums, EUR	Aktivitāšu uzsākšanas gads	Aktivitāšu pabeigšanas gads	Atbildīgā institūcija, sadarbības partneri	Aktivitāšu rezultatīvie rādītāji
2.2.1. Nodarbības par veselīgu ēšanas ieradumu veidošanu, īpaši pievēršoties pirmspensijas vecuma iedzīvotājiem	ESF	40500	2017	2022	JSLP, ZRKAC	- Kursu skaits - Dalībnieku skaits
2.2.2. Nodarbības par veselīga un ekonomiska uztura gatavošanu trūcīgām personām	ESF	9600	2017	2022	ZRKAC JSLP	- Dalībnieku skaits
2.2.3. Nodarbības par veselīgu uzturu personām ar invaliditāti	ESF	3000	2017	2022	JSLP, NVO	- Dalībnieku skaits
2.2.4. Svāra samazināšanas programma personām ar aptaukošanos	ESF	20700	2017	2019	Pašvaldība	- Dalībnieku skaits
2.3. Seniori						
2.3.1. Meistarklases senioriem par veselīgu, pilnvērtīgu un ekonomisku uzturu	ESF	14400	2017	2019	ZRKAC JSLP, Pensionāru biedrība	- Dalībnieku skaits
3. Rīcības virziens: Atkarību profilakse						
3.1. Bērni un jaunieši						
3.1.1. Atbalsts Atkarību profilakses darba pamatvirzienu Jelgavas pilsētas izglītības iestādēm (ZRKAC, JIP) ieviešanai ikdienas darbā izglītības iestādēs (apmācības, metodiskie materiāli u.c.)	ESF, Pašvaldība	12000	2016	2022	ZRKAC JIP, JSLP	- Aktivitāšu skaits
3.1.2. Izglītojošas nodarbības skolās par modernajām atkarībām	ESF	9300	2016	2022	Pašvaldība, JIP	- Dalībnieku skaits
3.1.3. Veselības un cilvēkdrošības jautājumu ikdienā un nestandarta situācijās aktualizēšana klases audzināšanas stundās	-	-	2016	2022	JIP JSLP, Valsts policija, pašvaldības policija, Izglītības iestādes	- Stundu skaits - skolēnu skaits

Uzdevumi/galvenie pasākumi izvirzītā mērķa sasniegšanai	Finansējuma avoti	Indikatīvais finansējums, EUR	Aktivitāšu uzsākšanas gads	Aktivitāšu pabeigšanas gads	Atbildīgā institūcija, sadarbības partneri	Aktivitāšu rezultatīvie rādītāji
3.1.4. Dalība Nacionālajā veselību veicinošo skolu tīklā	-	-	2016	2022	JIP Izglītības iestādes	- Izglītības iestāžu skaits NVVST
3.1.5. Vasaras nodarbinātības programma izglītojamajiem vecumā no 13-17 gadiem	Pašvaldība	700000	2016	2022	JIP Izglītības iestādes	- Izglītojamo skaits
3.1.6. Vasaras atvērtās skolas nodarbības 1.-8.klašu izglītojamajiem	Pašvaldība, ESF	155000	2016	2022	JIP Izglītības iestādes Pašvaldības policija	- Izglītojamo skaits
3.1.7. Vasaras nometne sociālā riska grupu jauniešiem	ESF	13260	2017	2019	JSLP, BJC Junda	- Dalībnieku skaits
3.1.8. Informatīvi izglītojoši pasākumi skolās par vērtībām, uzvedības aspektiem un veselības veicināšanas iniciatīvām	Pašvaldība	-	2016	2022	JIP Bērnu vecāki	- Vecāku skaits
3.1.9. Pasākums 7.-9. klašu audzēkņiem "Atkarību profilakse"	Pašvaldība, valsts	-	2016	2022	Pašvaldības un Valsts policija Izglītības iestādes	- Dalībnieku skaits
3.1.10. Atkarību profilakses punkta speciālistu nodarbības izglītības iestādēs un centra telpās, APP izglītojošā inventāra iegāde	Pašvaldība, ESF	6000	2016	2022	JSLP Atkarību profilakses punkts Izglītības iestādes, JIP	- Nodarbību skaits
3.1.11. Informēšana par bērnu/skolēnu atkarību problēmām vecāku sanāsmēs	Pašvaldība	-	2016	2022	JIP JSLP, ģimenes ārsti, pašvaldības policija, VSIA "Slimnīca „Ģintermuiža"	- Sanāksmju skaits

Uzdevumi/galvenie pasākumi izvirzītā mērķa sasniegšanai	Finansējuma avoti	Indikatīvais finansējums, EUR	Aktivitāšu uzsākšanas gads	Aktivitāšu pabeigšanas gads	Atbildīgā institūcija, sadarbības partneri	Aktivitāšu rezultatīvie rādītāji
3.1.12. Atbalsta pasākumu un metodisko materiālu pieejamība	Valsts, pašvaldība	-	2016	2022	Izglītības iestādes JIP, Iekļaujošās izglītības atbalsta centrs, Jelgavas pilsētas bibliotēka, JSLP, ZRKAC, Valsts policija	- Atbalsta pasākumu skaits
3.2. Pieaugušie						
3.2.1. Atkarību profilakses punkta darbības nodrošināšana	Pašvaldība	256998	2016	2022	JSLP, biedrība "Dialogs", VSIA "Slimnīca „Ģintermuiža”	- Apmainīto šīrču skaits, izdalīto prezervatīvu skaits veikto testu skaits
3.2.2. Informatīvi izglītojoši pasākumi par vērtībām, uzvedības aspektiem un veselības veicināšanas iniciatīvām izglītības iestādēs	Pašvaldība	-	2016	2022	JIP, Bērnu vecāki	- Iesaistīto vecāku skaits
3.2.3. Jelgavas pilsētas pašvaldības policijas preventīvo pasākumu kopums vecākiem, iekļaujot atkarību profilakses tēmas - katrā skolā vismaz vienu reizi gadā (vecāku sapulcēs).	Pašvaldība	-	2015	2022	Pašvaldības policija	- Īstenoto nodarbību skaits par atkarību profilakses tēmām
3.3. Speciālisti						
3.3.1. Izglītības iestāžu māsu darbības koordinēšana izglītojamo veselības veicināšanā, pedagogu un vecāku izglītošanā	Pašvaldība	-	2016	2022	JIP, JSLP	- Speciālistu skaits
3.3.2. Pieredzes apmaiņas semināri pedagogiem par veselīga dzīvesveida nozīmi bērnu attīstībā	Pašvaldība	3000	2016	2022	ZRKAC, JIP, JSLP	- Izveidota labās prakses datu bāze
3.3.3. Izglītojoši semināri pedagogiem atkarību profilakses jautājumos	Pašvaldība	3500	2016	2022	ZRKAC, JIP, JSLP	- Sagatavoto speciālistu skaits

Uzdevumi/galvenie pasākumi izvirzītā mērķa sasniegšanai	Finansējuma avoti	Indikatīvais finansējums, EUR	Aktivitāšu uzsākšanas gads	Aktivitāšu pabeigšanas gads	Atbildīgā institūcija, sadarbības partneri	Aktivitāšu rezultatīvie rādītāji
4. Rīcības virziens: Garīgās veselības veicināšana						
4.1. Nodarbību cikls topošajām un jaunajām māmiņām par emocionālo veselību grūtniecības laikā un bērniņam ienākot ģimenē	ESF	26000	2016	2022	ZRKAC, JSLP	- Dalībnieku skaits
4.2. Emocionālā audzināšana – nodarbību cikli dažāda vecumposma bērnu vecākiem.	ESF	6000	2016	2022	JSLP, ZRKAC	- Dalībnieku skaits
4.3. Apmācības/supervīzijas sociālā darba speciālistiem	JSLP, Labklājības ministrija	61495	2016	2022	JSLP, Labklājības ministrija, pakalpojumu sniedzēji	- Izglīto speciālistu skaits; - supervīzijās iesaistīto speciālistu skaits
4.4. Supervīzijas izglītības atbalsta personālam	ESF	30000	2017	2022	JIP	- Dalībnieku skaits
4.5. Atbalsta grupas pacientiem, tuviniekiem	ESF	4320	2017	2022	SIP, JSLP	- Dalībnieku skaits
4.6. Seminārs par komunikāciju ar personām ar suicidalām domām, depresiju	ESF	4000	2018	2018	JSLP	- Dalībnieku skaits
4.7. Semināri darbaspējīgiem iedzīvotājiem par garīgo un emocionālo veselību, tās stiprināšanu un stigmatu mazināšanu sabiedrībā	Pašvaldība	5400	2017	2022	JSLP	- Dalībnieku skaits
5. Rīcības virziens: Slimību profilakse						
5.1. Bērni un jaunieši						
5.1.1. Izglītojošas nodarbības skolēniem par attīstību, attiecībām, kontracepciju, STS, vērtību sistēmu, krūšu veselību	ESF, pašvaldība	2800	2016	2019	Izglītības iestādes, JSLP	- Skolēnu skaits - nodarbību skaits

Uzdevumi/galvenie pasākumi izvirzītā mērķa sasniegšanai	Finansējuma avoti	Indikatīvais finansējums, EUR	Aktivitāšu uzsākšanas gads	Aktivitāšu pabeigšanas gads	Atbildīgā institūcija, sadarbības partneri	Aktivitāšu rezultatīvie rādītāji
5.1.2. Izglītojoši semināri par personu ar garīgās attīstības traucējumiem seksuālo un reproduktīvo veselību	ESF	4000	2018	2018	JSLP	- Dalībnieku skaits
5.1.3. Mutes higiēnas veicināšana PII un vispārējās izglītības iestādēs (darbs ar audzēkņiem un vecākiem)	Pašvaldība, valsts	-	2016	2022	Izglītības iestādes JSLP	- Zobārstu apmeklējušo bērnu un jauniešu skaita pieaugums
5.1.4. Infekcijas slimību profilakse (ARVS, zarnu infekcijas) – izglītošana par roku higiēnu.	Pašvaldība, valsts	-	2016	2022	Izglītības iestādes JSLP	- Infekcijas slimību saslimstības mazināšanās
5.1.5. Ikgadēja skolēnu antropometrisko rādītāju un vispārējās veselības kartes aizpildīšana un rezultātu apkopošana izglītības iestādēs. Rezultātu izvērtēšana	Pašvaldība	-	2017	2022	Izglītības iestādes, JSLP	- Rezultātu kopsavilkums, analīze
5.1.6. Veselīgo prasmju skola – izglītojošs centrs ar plašu aprīkojumu un nodarbību klāstu veselības izglītošanā dažādām mērķa grupām.	ESF, pašvaldība	30000	2017	2022	ZRKAC, JSLP	- Nodarbību skaits - Dalībnieku skaits
5.2. Pieaugušie						
5.2.1. Vakcinācijas veicināšana	Veselības ministrija	-	2016	2022	JSLP	- Informatīvo publikāciju, pasākumu skaits, - vakcinācijas aptvere
5.2.2. Vecāku skola – 3 nodarbību cikls visiem topošajiem vecākiem par sagatavošanos dzemdībam, mazuļa aprūpi, zīdīšanu	ESF	38880	2017	2022	ZRKAC, JSLP	- Dalībnieku skaits
5.2.3. Veselības istabas izveide un uzturēšana, Stacijas ielā 13	Pašvaldība	33390	2018	2022	JSLP	- Sniegto konsultāciju skaits
5.2.4. Infekcijas slimību profilakses jautājumu aktualizācija medijos	Pašvaldība	-	2016	2022	JSLP Jelgavas vēstnesis	- Publikāciju skaits par infekciju slimību profilaksi
5.2.5. Veselību veicinošas aktivitātes saskaņā ar tematiskajām veselības dienām (Sirds veselības diena, Pasaules diena bez tabakas u.c.)	ESF, Pašvaldība	32000	2016	2022	JSLP ZRKAC, SIP, SSC, Pilsētas bibliotēka u.c.	- Aktivitāšu skaits, - dalībnieku skaits

Uzdevumi/galvenie pasākumi izvirzītā mērķa sasniegšanai	Finansējuma avoti	Indikatīvais finansējums, EUR	Aktivitāšu uzsākšanas gads	Aktivitāšu pabeigšanas gads	Atbildīgā institūcija, sadarbības partneri	Aktivitāšu rezultatīvie rādītāji
5.2.6. Veselības veicināšanas dienas – komplekss masu pasākums Pasta salā katru gadu iespēja piedalīties dažādās fiziskās aktivitātēs, veselīga uztura darbnīcās, garīgās un emocionālās veselības tematiskās sarunas ar speciālistiem, veselības ekspresmērījumi, konsultācijas ar ārstiem-speciālistiem, aktivitātes dažādām mērķa grupām	ESF, pašvaldība	42000	2017	2019	Pašvaldība	- Aktivitāšu skaits - Dalībnieku skaits
5.2.7. Izglītojoši semināri par asinsrites slimību profilaksi. Pēdu kopšana dažādu mērķa grupu pārstāvjiem	ESF	1500	2017	2019	Pašvaldība	- Dalībnieku skaits
5.3. Speciālisti						
5.3.1. Izglītojoši semināri par veselības veicināšanu un par seksuālās un reprodūktīvās veselības jautājumiem klašu audzinātājiem, pirmsskolas pedagogiem un sociālajiem darbiniekiem, kuri strādā ar personām ar garīgās attīstības traucējumiem	ESF, Pašvaldība	17500	2017	2019	Pašvaldība JIP, JSLP	- Pedagogu skaits
6. Rīcības virziens: Drošas un veselību veicinošas vides attīstība pilsētā						
6.1. Iekļaujošas un attīstību veicinošas izglītības vides pilnveidošana, attīstot mācību materiālo bāzi un aktualizējot cilvēkdrošības jautājumus	Pašvaldība	-	2016	2022	JIP Izglītības iestādes	- Izveidota iekļaujoša un attīstību veicinoša izglītības vide
6.2. BJC „Junda” nometne „Ledīņi”	Pašvaldība	218400	2016	2022	BJC „Junda” Izglītības iestādes, vecāki	- Bērnu skaits nometnē gadā
6.3. Brīvi pieejamu āra treniņu uzstādīšana pašvaldības izglītības iestāžu teritorijās	Pašvaldība	14000	2016	2020	JIP	- 2016. – BJC „Junda” 2017. – 6.vidusskola 2018. – 4.sākumskola 2019. – 3.sākumskola 2020. – 5.vidusskola

Uzdevumi/galvenie pasākumi izvirzītā mērķa sasniegšanai	Finansējuma avoti	Indikatīvais finansējums, EUR	Aktivitāšu uzsākšanas gads	Aktivitāšu pabeigšanas gads	Atbildīgā institūcija, sadarbības partneri	Aktivitāšu rezultatīvie rādītāji
6.4. CrossFit trenāžieri Pasta salā un Lielupes promenādē, Pludmales volejbola un futbola laukumu izveidošana Pasta salā	Pašvaldības budžets, cits	284570	2016	2017	Pilsētsaimniecība SSC, sporta klubi	- 4-6 labiekārtoti laukumi
6.5. Jelgavas 6.vidusskolas peldbaseina rekonstrukcija	Pašvaldība, ESF, valsts	400000	2018	2019	JIP	- Peldbaseina rekonstrukcija
6.6. Jelgavas pilsētas pašvaldības vispārējās izglītības iestāžu sporta zāļu renovācija un modernizēšana	Pašvaldība, ESF, valsts	1963000	2016	2020	JIP	- Sporta zāļu renovācija un modernizēšana
6.7. Jelgavas pilsētas pašvaldības vispārējās izglītības iestāžu stadionu un sporta laukumu rekonstrukcija	Pašvaldība, ESF, valsts	2500000	2016	2020	JIP	- Stadionu un sporta laukumu rekonstrukcija
6.8. Velotūrisma infrastruktūras un pakalpojumu attīstība (veloceliņi, velonovietnes, zīmes, noma)	ESF, valsts, pašvaldība, PPP modelis	142290	2017	2020	Pašvaldība Tūrisma centrs	- Veloceliņu garums, - nomas punktu skaits, - velonovietnes
6.9. Veselības taku izveide	Pašvaldība	1500	2017	2018	Tūrisma centrs, JSLP	- Veselības taka
6.10. Sporta bāzes būvniecība	ESF, valsts, pašvaldība	5691490	2018	2020	Pašvaldība SSC	- Sporta bāzes izbūve
6.11. Peldbaseina izbūve	ESF, valsts, pašvaldība	10000000	2019	2020	Pašvaldība SSC	- Peldbaseina izbūve
7. Rīcības virziens: Komunikācijas un starpnozaru sadarbības attīstība						
7.1. Veselības veicināšanas gada pārskata konference, balva veselības veicināšanā.	Pašvaldība	3500	2017	2022	JSLP	- Konferences norise
7.2. Informatīvas interneta platformas izveide zem jelgava.lv "Veselība", kurā tiks publicēta informācija par aktuālajiem pasākumiem, aktivitātēm un par pastāvīgo piedāvājumu un iespējām (brīvpieejas laukumi, fizisko aktivitāšu maršruti, utml.), informācija par veselīgu dzīvesveidu, veselības aprūpi.	Pašvaldība	5000	2017	2022	Pašvaldība	- Interneta platformas apmeklētāju skaits, - publikāciju skaits

Uzdevumi/galvenie pasākumi izvirzītā mērķa sasniegšanai	Finansējuma avoti	Indikatīvais finansējums, EUR	Aktivitāšu uzsākšanas gads	Aktivitāšu pabeigšanas gads	Atbildīgā institūcija, sadarbības partneri	Aktivitāšu rezultatīvie rādītāji
7.3. Veselības veicināšanas konsultatīvās komisijas darbība	Pašvaldība	--	2016	2022	Pašvaldība	- Sēžu skaits
7.4. Jelgavas pilsētas biedrību un nodibinājumu atbalsta programmas mērķu papildināšana ar mērķi veicināt jelgavnieku veselību, kas stimulētu brīvprātīgo iniciatīvu un pakalpojumu attīstību veselības veicināšanas jomā	Pašvaldība	260500	2017	2022	Pašvaldība	- Iesniegto projektu skaits par veselības veicināšanas tēmām - Atbalstīto projektu par veselības veicināšanas tēmām skaits
7.5. Profilakses pasākumu skaidrojums un labās prakses piemēri masu medijos, laikrakstā „Jelgavas Vēstnesis” vienu reizi ceturksnī.	Pašvaldība	-	2016	2022	„Jelgavas Vēstnesis” Pašvaldības iestādes	- Publikāciju skaits
7.6. Jelgavas pilsētas iedzīvotāju veselības paradumu pētījums veselības veicināšanas aktivitāšu novērtēšanai un nākamā perioda plānošanai	ESF, pašvaldība	12000	2019	2019	JSLP	- Pētījuma ziņojums

5. PROGRAMMAS ĪSTENOŠANAS UZRAUDZĪBA

Paredzēts, ka līdz katra gada 1.jūnijam tiek sagatavots Programmas ieviešanas īstenošanas pārskats. Atbildīgais par pārskata sagatavošanu ir VAVN. Par aktivitātēm atbildīgās institūcijas sniedz atskaiti par iepriekšējā gada Programmas aktivitāšu ieviešanas rezultātiem koordinējošajai institūcijai VAVN. Sagatavotais pārskats tiek izskatīts Veselības veicināšanas konsultatīvās komisijas sēdē, nepieciešamības gadījumā pieņemot lēmumu par programmas aktualizēšanu. Programmas Rīcības daļu aktualizē katru gadu, izmaiņas apstiprinot Veselības veicināšanas konsultatīvās komisijas sēdē.

Programmas īstenošana tiek uzraudzīta, monitorējot Stratēģiskās daļas un Rīcības daļas rezultātos rādītājus. Ikgadējā pārskata sagatavošanai monitorē aktivitāšu rezultātos rādītājus.

Programmas efektivitātes novērtēšanas bāzes dati noteikti, izmantojot datus no Latvijas iedzīvotāju veselību ietekmējošo paradumu pētījuma (2014.gada dati), SPKC un pašvaldības rīcībā esošas informācijas, saskaņā ar noteiktajiem programmas rezultatīvajiem rādītājiem (11.tabula). Lai izvērtētu datu izmaiņas Jelgavas pilsētā, 2019.gada sākumā un 2022.gada beigās paredzēts veikts Jelgavas iedzīvotāju veselību ietekmējošo paradumu pētījums.

Kā atskaites pasākumu par iepriekšējā gada laikā paveikto veselības veicināšanas jomā, VAVN gada otrajā pusē organizē konferenci, kurā atskatās uz paveikto un apspriež nākamā gada aktivitātes un pasniedz atbalvojumu par veiksmīgu darbu veselības veicināšanā. Konferencē piedalās iesaistītās iestādes, sadarbības partneri, SPKC pārstāvji, Veselības veicināšanas komisija un pieaicinātas personas.